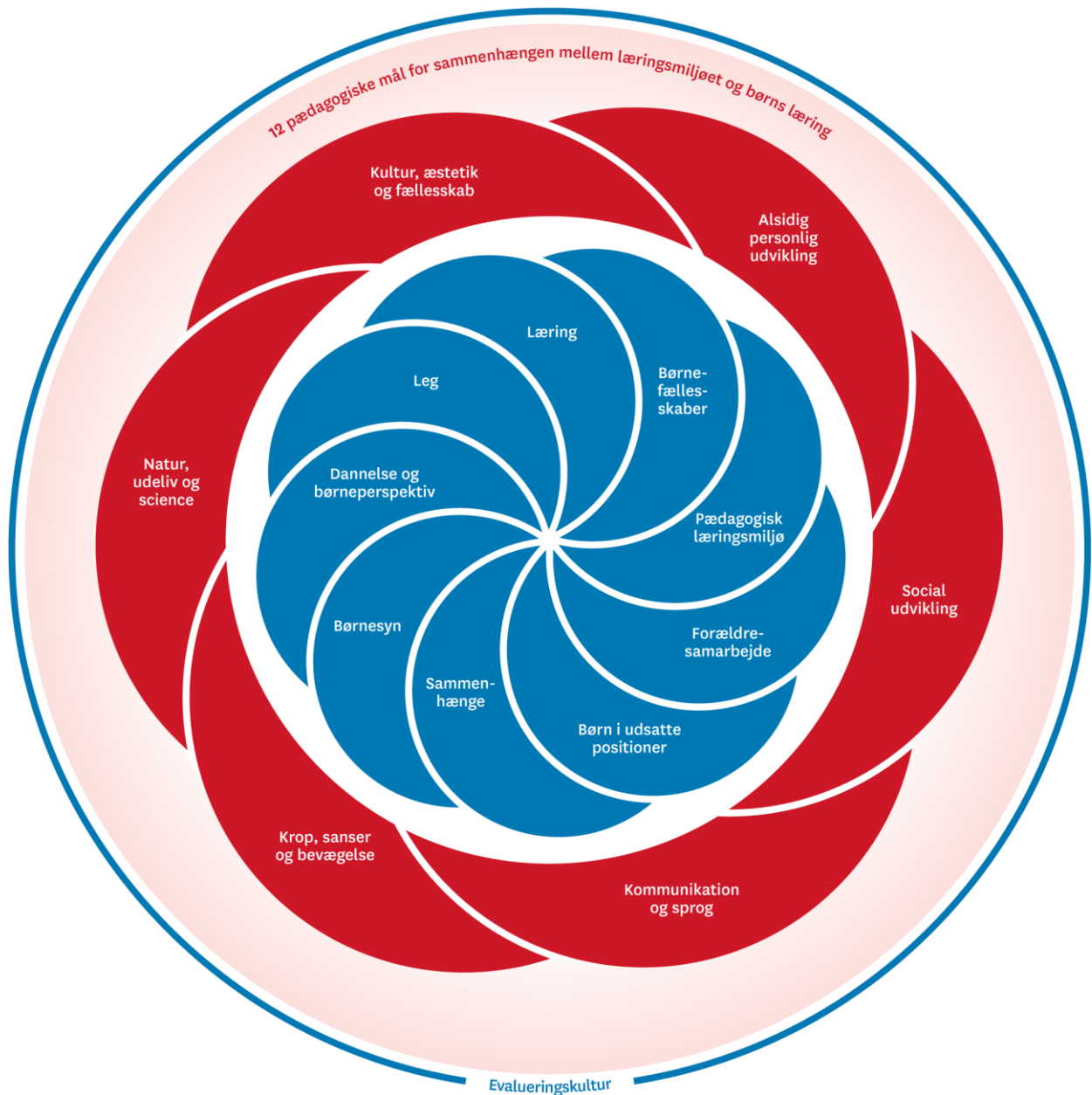


Pædagogisk læreplan for Børnegården Nejs 2025



Den pædagogiske læreplan udgør rammen og den fælles retning for vores pædagogiske arbejde med børnenes trivsel, læring, udvikling og dannelse. Læreplanen er et levende dokument, som kort beskriver vores pædagogiske overvejelser og refleksioner med eksempler, der er retningsgivende for det daglige pædagogiske arbejde.

Ramme for udarbejdelse af den pædagogiske læreplan



Hvem er vi?

Dagtilbud Sønderborg Jylland består af 11 afdelinger som er organiseret under en dagtilbudsleder og daglige pædagogiske **ledere**¹ i hver afdeling.

Vi er et geografisk stort område som dækker de kommunale dagtilbud i Dybbøl, Vester Sottrup, Rinkenæs, Egersund, Gråsten, Kværs og Broager.

Vi har fokusgrupper der samarbejder omkring forskellige pædagogiske temaer på tværs af afdelingerne.

Vi har et godt og formaliseret samarbejde med relevante fagpersoner ligesom vi har et konstruktivt samarbejde med de kommunale skoler, især omkring overgang fra dagtilbud til skole. Hvor det er muligt deler vi vores pædagogiske viden med hinanden så vi alle kan blive så dygtige som muligt til gavn for børnene. Vi har fokus på børnefællesskaber hvor alle medarbejder hver dag arbejder på at indfri vores kerneopgave:

At give børnene en god dag i et udviklende miljø

Hvem er Børnegården Nejs?

Børnegården Nejs er en kommunal 0-6 års integreret institution, beliggende centralt i Broager.

Vi er en del af Dagtilbudsområde Sønderborg Jylland, som består af 11 kommunale institutioner.

Vi er normeret til 12 vuggestuebørn og 42 børnehavebørn, som er fordelt på en vuggestuegruppe og to børnehavegrupper.

I Børnegården Nejs har vi valgt en retning – vi har taget et valg.

Det seneste år har vi iværksat en spændende og ambitiøs proces for at blive Verdensmåls-certificeret.

Certificeringsprogrammet, initieret af CHORA 2030, har været med til at sikre en stærk forankring af vores arbejde med bæredygtighed, en klart defineret rammebeskrivelse og øget opmærksomhed blandt medarbejderne om, hvor og hvordan der aktivt arbejdes med Verdensmålene.

I august 2023, nåede vores proces vilde højder, da vi til et møde med Chora 2030, fik tilsagn om, at alle kriterier var opfyldt for at opnå vores certifikat i Verdensmål.

Og dette, som det første kommunale dagtilbud i Danmark.

Vi har siden arbejdet med at planlægge pædagogiske aktiviteter og implementere Verdensmålene i vores daglige praksis, hvor vi ønsker, at skabe et miljø, hvor bæredygtighed er en integreret del af hverdagen.

Gennem et fokus på pædagogik sikrer vi i Børnegården Nejs, at alle børn får indblik i og forståelse for de globale udfordringer, verden står over for, og inspirere dem til at tage aktiv del i at finde løsninger.

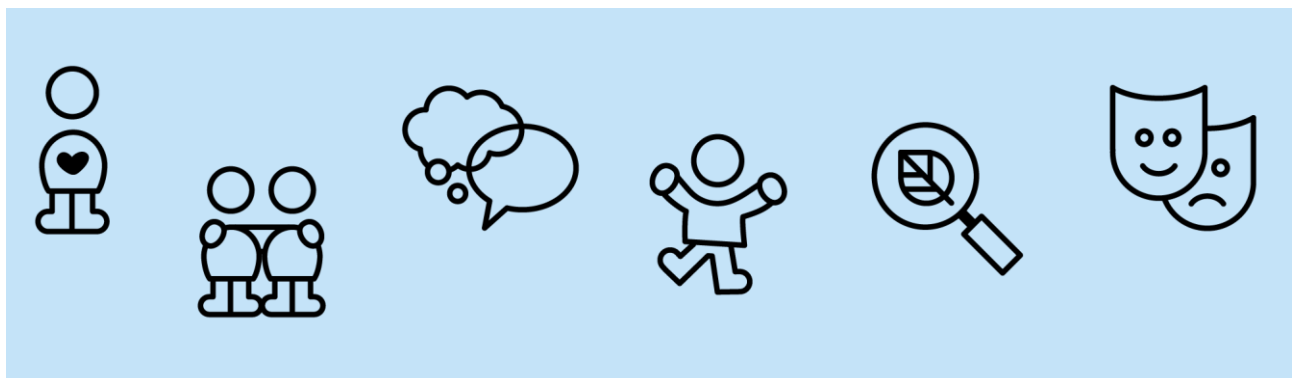
Vi har også forpligtet os til at tage egne bæredygtighedsinitiativer, der sigter mod at reducere vores miljøpåvirkning og hermed fremme ansvarlige praksisser.

Dette kan omfatte alt fra energieffektivisering og affaldshåndtering til brugen af miljøvenlige materialer og ressourcer.

Arbejdet med Verdensmålene vil på samme måde som arbejdet med den styrkede læreplan, blive evalueret og dokumenteret for at demonstrere vores fremskridt og sikre gennemsigtighed over for forældre, medarbejdere og samfundet generelt.

Børnegården skal være et rart sted at være for børn, forældre og ansatte.

Et sted, som summer af gode energier, et miljø, hvor vi alle gør vores bedste for at skabe læringsrum, trivsel og fællesskab for hinanden.



Pædagogisk grundlag



”Den pædagogiske læreplan skal udarbejdes med udgangspunkt i et fælles pædagogisk grundlag.”

”Det pædagogiske grundlag består af en række fælles centrale elementer, som skal være kendetegnende for den forståelse og tilgang, hvormed der skal arbejdes med børns trivsel, læring, udvikling og dannelse i alle dagtilbud i Danmark.”

”De centrale elementer er:

- **Børnesyn.** Det at være barn har værdi i sig selv.
- **Dannelse og børneperspektiv.** Børn på fx 2 og 4 år skal høres og tages alvorligt som led i starten på en dannelsesproces og demokratisk forståelse.
- **Leg.** Legen har en værdi i sig selv og skal være en gennemgående del af et dagtilbud.
- **Læring.** Læring skal forstås bredt, og læring sker fx gennem leg, relationer, planlagte aktiviteter og udforskning af naturen og ved at blive udfordret.
- **Børnefællesskaber.** Leg, dannelse og læring sker i børnefællesskaber, som det pædagogiske personale sætter rammerne for.
- **Pædagogisk læringsmiljø.** Et trygt og stimulerende pædagogisk læringsmiljø er udgangspunktet for arbejdet med børns læring.
- **Forældresamarbejde.** Et godt forældresamarbejde har fokus på at styrke både barnets trivsel og barnets læring.
- **Børn i udsatte positioner.** Alle børn skal udfordres og opleve mestring i lege og aktiviteter.
- **Sammenhæng til børnehaveklassen.** Sammenhæng handler blandt andet om at understøtte børns sociale kompetencer, tro på egne evner, nysgerrighed mv.”

”Loven fastsætter, at alle elementer i det fælles pædagogiske grundlag skal være udgangspunkt for arbejdet med den pædagogiske læreplan og dermed det pædagogiske arbejde med børns læring i dagtilbud.”

”Nogle elementer i form af fx børnesynet skal altid være til stede i det pædagogiske læringsmiljø, mens andre elementer som fx arbejdet med at skabe en god overgang til børnehaveklassen kan være mere til stede i nogle sammenhænge end andre.”

Børnesyn, Dannelse og børneperspektiv, Leg, Læring og Børnefællesskaber



Først forholder I jer til de fem elementer:

- Børnesyn
- Dannelse og børneperspektiv
- Leg
- Læring
- Børnefællesskaber

Børnesyn.

Børnesynet i Børnegården Nejs tager udgangspunkt i, at det at være barn, er en værdi i sig selv.

Det kommer til udtryk ved, at barnet oplever at have en demokratisk stemme og føler sig hørt og set.

Vi tager altid udgangspunkt i at forstå barnets perspektiv og har fokus på barnets hensigt og hvad der ligger bag barnets handling.

Vi møder barnet, der hvor det er, og anerkender barnets følelser og behov og taler i en anerkendende tone til børnene.

Vi understøtter det enkelte barn i læreprocessen ved at tage udgangspunkt i det, barnet allerede kan.

I Børnegården Nejs vil vi gerne være kendt for, at det første man bemærker når man træder ind i huset er, vores syn på børnene og børnenes perspektiv. Man vil opleve imødekommende og engagerede medarbejdere der aktivt deltager i det børnene er optaget af.

Dannelse og børneperspektiv.

"Hvis du vil lære mig noget, må du først lære mig at kende!"

Vores syn på børnenes perspektiv er, at vi giver os tid til at lytte og forstå, hvad børnene siger eller udtrykker. Børnene skal opleve at møde nærværende voksne som er til stede i nuet. Vi ser børnene som selvskabende og selvstændige individer og møder barnet der, hvor det er i forhold til dets udvikling, evner/kompetencer og modenhed.

Når vi i Børnegården Nejs udvikler læringsmiljøer eller planlægger forskellige pædagogiske forløb, danner vi os et indtryk af, hvad børnene er optagede af igennem de daglige observationer og snakke med børnene. Ud fra disse observationer og snakke, inddrages børnenes idéer i forskellige lege- og læringsaktiviteter for at sikre, at der er lige deltagelsesmuligheder for alle børn.

Ved at give børnene oplevelsen af medinddragelse lærer vi dem, hvad demokrati er på en meget konkret og praksisnær måde, som vil understøtte deres deltagelse i senere demokratiske processer. Samtidig skaber vi forudsætningerne for, at hvert barn oplever at blive hørt og taget alvorligt, og så får de en forståelse for vigtigheden af at give plads til sine kammerater og voksne.

I alle sammenhænge er vi meget opmærksomme på os selv som gode rollemodeller.

I Børnegården Nejs gør vi vores ypperste for at skabe nogle læringsmiljøer, som inddrager det enkelte barn i Verdensmålene set i børnehøjde. Det understøtter og bidrager positivt til det enkelte barns dannelsesproces. Dette med udgangspunkt i vores positive fælles børnesyn, og vores fokus på de mange forskellige børneperspektiver.

Leg i Børnegården Nejs.

I Børnegården Nejs er vi alle bevidste om, at leg er grundlæggende for barnets udvikling.

Det fysiske læringsrum.

Vi har fokus på at institutionens indretning, fysiske rammer og legetøj er tilpasset den tilhørende børnegruppe med udgangspunkt i børnenes interesser, undren og nysgerrighed. Det pædagogiske læringsmiljø skal blandt andet give barnet mulighed for at eksperimentere og bruge fantasien. Man vil derfor i Børnegården Nejs opleve nogle omskiftelige fysiske rum, som er tilpasset børnegruppen.

Leg i børnefællesskaber

Barnet lærer gennem legen at forhandle, indgå kompromisser og løse konflikter. Et af legens kendetegn er, at den bliver til undervejs, og at børn derfor hele tiden må afstemme med hinanden.

Børn i Børnegården Nejs må gerne lege ved siden af eller stå og iagttage andres lege. Barnets sociale læring og udvikling finder nemlig også sted, når det iagttager andres leg. Her lærer det at afkode legens formelle og uformelle regler og komme med gode legeudspil, der kan hjælpe barnet ind i legen.

Vi anerkender og respekterer børnenes spontane og selvorganiserede lege og der gives meget plads til at disse kan foregå. Vi er opmærksomme på, hvordan legefællesskaberne blandt børnene udvikler sig og personalet støtter, guider og rammesætter ved behov, så legene udvikler sig positivt for alle børn. Personalet støtter børnene i at etablere forskellige legerelationer på tværs af alder, køn, kulturel og social baggrund samt individuelle interesser.

I Børnegården Nejs vil man kunne se forskellige former for leg:

Den undersøgende og udforskende leg

Barnet bruger sanserne til at finde ud af, hvordan verden hænger sammen. Personalet giver plads til børnenes nysgerrighed og lader dem pille, rode, ryste og mærke tingene.

Konstruktionsleg

Det handler om at skabe og udvikle - eksempelvis med sand, modellervoks eller Lego.

Tumlelege/risikofyldt leg

Risikofyldt leg kan generelt forstås som nervepirrende og spændende former for leg, der involverer en risiko for at komme til skade. Børnene leger med deres krop og lærer deres grænser at kende.

Rolleleg

Rolleleg ses hyppigst i børnehavealderen. I rollelegen kan barnet tage rollen som en anden person eller et dyr. Når barnet tager bestemte roller i legen, er det rollen, der bestemmer barnets muligheder og begrænsninger i netop denne leg. I rollen kan man prøve, hvordan det er at være en anden, end man er.

Regelleg

Disse lege er bygget op om et regelsæt, f.eks. fangelege, gemmeleg, kampleg eller boldleg. For de helt små i vuggestuen kan det være simple lege som Titte-bøh eller fangeleg.

Fantasileg/symbolleg

Børnene leger små fortællinger fra den fiktive eller virkelige verden. De laver mad, tager på redningsaktion eller leger politiet efter røverne.

Funktionsleg

Denne leg handler om at undersøge både, hvad forskellige ting kan, og hvad barnet selv mestrer med sin egen krop. Børn kan godt lide at efterligne de voksne. De vil støvsuge, vaske gulv, made barnet, vaske bil, køre med barnevogn, præcis som den voksne gør. Børn kravler, de klatrer, de løber, de triller med bolden, og de laver puslespil. Funktionsleg er den mest almindelige måde at lege på i vuggestuen, men anvendes også i børnehavealderen.

I Børnegården Nejs engagerer vi os i børnenes lege, da det øger børnenes eget engagement. Derudover signalere vi over for børnene, at leg er vigtig.

Læring

Læring finder sted hele dagen. Dette fra barnet afleveres om morgenen, til barnet hentes igen senere på dagen.

Læring kan både være positiv og negativ, og det er vores ansvar i Børnegården Nejs at skabe optimale læringsmiljøer, som understøtter alle børns læring i en positiv retning.

I Børnegården Nejs arbejder vi med de 17 Verdensmål. Igennem dagligdagen, legen og ved at inspirere giver vi børnene en begyndende forståelse for en bæredygtig udvikling.

Læring fremmes ved at barnet undres, er nysgerrig, får lov at udforske med krop og sanser, ved at undre sig og stille spørgsmål. Vi er opmærksomme på, at læring sker i en vekslen i mellem børnenes lege, forskellige aktiviteter og rutinesituationer.

Børnefællesskaber i Børnegården Nejs.

I Børnegården Nejs vil man hurtigt opdage, at hele huset er ét stort børnefællesskab, hvor børnehavebørn og vuggestuebørn møder hinanden og har mulighed for at lege på tværs af grupperne. I dagligdagen ses der mange forskellige børnefællesskaber, nogle med få deltagere, andre med mange. Det grundlæggende er, at leg, dannelse og læring sker i disse fællesskaber. Nogle børnefællesskaber er initieret af de voksne, som sætter en ramme. Det kan være "mellemgruppen", hvor samme årgang børn er fælles om aktiviteter på tværs af de to børnehave grupper.

Andre er børneinitieret, og er tilfældigt opstået gennem legen. De børnegrupper som er dannet af de voksne, vil altid være på baggrund af faglige refleksioner.

Børnefællesskaber i Børnegården Nejs skal være frugtbare for det enkelte barns udviklingsmuligheder, og derfor er det vigtigt, at vi voksne i institutionen er nærværende i forhold til gruppen, så vi understøtter de gode fællesskaber og nye relations dannelser. Vi arbejder på, at vise børnene, hvem de er både som det enkelte individ, men også som en gruppe.

I vores arbejde med børnefællesskaber har vi også fokus på børneperspektiver. Vi giver børnene mulighed for at skabe relationer på tværs af grupper, alder, køn og kultur og arbejder her med Verdensmål #5, ligestilling mellem kønnene. Vores opgave her er, at børnene får mulighed for at opleve nye sider hos hinanden og dermed danne nye fællesskaber og relationer, hvor barnet kan udvikle sig.

Pædagogisk læringsmiljø



”Det skal fremgå af den pædagogiske læreplan, hvordan det enkelte dagtilbud hele dagen etablerer et pædagogisk læringsmiljø, der med leg, planlagte vokseninitierede aktiviteter, spontane aktiviteter, børneinitierede aktiviteter samt daglige rutiner giver børnene mulighed for at trives, lære, udvikle sig og dannes.

Det pædagogiske læringsmiljø skal tilrettelægges, så det inddrager hensynet til børnenes perspektiv og deltagelse, børnefællesskabet, børnegruppens sammensætning og børnenes forskellige forudsætninger.”

Hvordan skaber vi hele dagen et pædagogisk læringsmiljø, i Børnegården Nejs der giver alle børn mulighed for at trives, lære, udvikle sig og dannes?

Vi er en Verdensmål certificeret institution. Igennem Erasmus+ har vi siden november 2023 rejst ud i Europa og besøgt institutioner, hvor vi er blevet inspireret og har tilegnet os ny viden. Vi modtager også besøg fra det meste af Europa, et fantastisk samarbejde, som optimerer vores pædagogiske praksis.

Vores pædagogiske læringsrum bliver udviklet i takt med, at ny viden fra vores rejser bliver implementeret i Børnegården Nejs. Derudover er vi meget opmærksomme på, at vores pædagogiske læringsrum er fleksible, og ændres i forhold til den aktuelle børnegruppe har vi.

Vi er altid opmærksomme på, at vores læringsrum indbyder til leg, derfor gør vi også meget ud af, at legtøjet er præsenteret, så rammerne for børnene er optimale.

Vi har her fokus på Verdensmål #3, sundhed og trivsel, da vi sikrer os, at alle børn er en del af fællesskabet.

Vi har fokus på Verdensmål #5, ligestilling mellem kønnene, da vi sikrer os at vores læringsrum ikke henvender sig til en bestemt gruppe børn, men at det er læringsrum som appellerer til alle børn

Vi har fokus på Verdensmål #13, klima indsats, når vi skaber nye læringsrum, genbruger vi materialer. Børnene er en del af processen, så vi får en dialog omkring genbrug.

Vi er opmærksomme på at miljøet og kulturen omkring børnegruppen skaber forudsætningerne for udvikling og læring for det enkelte barn. Vi tror på at imødekomme det enkelte barns behov, men i høj grad også at det store fællesskab bærer ansvaret for læring og udbytte af vores pædagogiske praksis.

Læringsmiljøet hos os handler ikke om, at det enkelte barn skal tilpasse sig, men i højere grad om at det store fællesskab tilpasser sig, giver plads og skaber rum til forskellighed og at mangfoldighed er fællesskabets styrke. Vi evaluerer, justerer og tilrettelægger derfor løbende de processer og strukturer som har betydning for at vi kan skabe læringsmiljøer af høj kvalitet. Evaluering vil være et fast punkt på dagsordenen til stue- og personalemøder.

Samarbejde med forældre om børns læring

”Det skal fremgå af den pædagogiske læreplan, hvordan dagtilbuddet samarbejder med forældrene om børns læring.”



Hvordan samarbejder vi med forældrene om barnets og børnegruppens trivsel og læring?

Det daglige forældresamarbejde i dagtilbud bygger på et tillidsfuldt og konstruktivt samarbejde om børnenes trivsel og læring. Dagtilbuddets samarbejde med forældre i forhold til at understøtte barnets læring i familien kan fx bestå i, at dagtilbuddet samarbejder med forældre om, hvordan de kan bidrage positivt til barnets læring og udvikling. Forældrene kan fx læse højt for barnet, synge med barnet og i øvrigt inddrage barnet i og tale med barnet om alle de ting, som forældre og barn foretager sig i og uden for familien. Herigennem får barnet udviklet sit sprog og får udvidet sin erfaringsverden ved at stille spørgsmål, undre sig og gøre sig erfaringer.

Med forældresamarbejde om børns læring forstås netop et samarbejde, hvor såvel dagtilbuddet som forældrene har et ansvar. Forældrene har således også et ansvar for at samarbejde med dagtilbuddet og i øvrigt holde sig orienteret og bakke op om det arbejde, der foregår i dagtilbuddet i forhold til barnets og børnegruppens trivsel og læring.

Vi afvikler TOPI 2 x årligt, hvor vi trivselsvurderer børnene. (Tidlig opsporing)

Der afholdes forældresamtaler ud fra et individuelt behov. Vi tilbyder dog opstarts- trivsels- og overgangssamtaler, hvor vi tager udgangspunkt i barnets trivsel hjemme og i institutionen/daglejen.

Vi har et tværfagligt samarbejde med sundhedsplejerske, logo pæd., ergoterapeut, psykolog, familierådgiver m.m.

Forældresamarbejde i Børnegården Nejs.

I Børnegården Nejs har vi gjort os seriøse overvejelser i forhold til, hvordan vi bedst kan understøtte det gode forældresamarbejde.

Et godt samarbejde med forældrene skaber sammenhæng i barnets liv. Et godt samarbejde bygger på tillid. I Børnegården Nejs har vi fokus på, hvordan vi byder børn og forældre velkommen i institutionen. Det er afgørende for det fremtidige samarbejde.

- Vi er nysgerrige på forældrenes hverdag og på barnet.
- Vi fortæller om hverdagens rutiner.
- Vi fortæller om vores centrale pædagogiske værdier.
- Vi drøfter og planlægger den første uge sammen med forældrene.
- Vi spørger hvad vi kan gøre, når noget bliver svært for barnet.
- I samarbejde med forældrene afstemmer vi gensidige forventninger til hinanden.
- Vi har en tæt daglig dialog med alle forældre.

Ansvaret for den gode dialog med samtlige forældre ligger hos medarbejderne i Børnegården Nejs.

Vi har et forældreråd, som består af 7 forældrerådsrepræsentanter, en medarbejderrepræsentant og den daglige leder. Forældrerådet mødes mindst 4 gange om året. Forældrerådet er koblingen mellem medarbejdergruppen og den øvrige forældregruppe.

Børnegården Nejs er certificeret i Verdensmål. Så vi er alle meget optaget af, at børnene i Børnegården Nejs får indblik i, og forståelse for, hvordan vi kan tilpasse os for at skabe balance globalt.

En forudsætning for at arbejde på denne måde er i høj grad at inddrage og involvere både forældreråd og den øvrige forældregruppe.

At skabe et bæredygtigt miljø hvor børnene kan være en del af inddragelsen, kan kun lade sig gøre, hvis samarbejdet med den enkelte familie folder sig ud i et fælles samarbejde omkring børnene.

Børn i udsatte positioner



”Det skal fremgå af den pædagogiske læreplan, hvordan det pædagogiske læringsmiljø tager højde for børn i udsatte positioner, så børnenes trivsel, læring, udvikling og dannelse fremmes.”

Hvordan skaber vi et pædagogisk læringsmiljø, der tager højde for og involverer børn i udsatte positioner, så børnenes trivsel, læring, udvikling og dannelse fremmes?

Med børn i udsatte positioner forstås en sammensat gruppe af børn, der fx kan være børn med en svag socioøkonomisk baggrund, børn med en fysisk eller psykisk funktionsnedsættelse, børn i risiko for at stå uden for fællesskabet mv. I lighed med andre børn lærer og udvikler børn i udsatte positioner sig i et fagligt kompetent pædagogisk læringsmiljø og i mødet med en velfunderet pædagogisk faglighed.

Alle børn i dagtilbud har krav på at blive stimuleret og blive mødt med positive forventninger. Det er afgørende, at det pædagogiske personale, på linje med forventningerne til de øvrige børn i dagtilbuddet, har positive forventninger til et barn i en udsat position. Børn i udsatte positioner skal være en betydningsfuld del af børnefællesskabet, ligesom deres forældre er tilsvarende betydningsfulde i forældrefællesskabet.

Vi arbejder ud fra at børn kan befinde sig i udsatte positioner i bestemte situationer og perioder og ikke opleve sig inkluderet i fællesskabet. Forskning har vist, at 20% af børnene i hele eller dele af deres barndom befinder sig i en udsat position, hvor de risikerer at stå uden for fællesskabet og som ikke profiterer af den almindelige pædagogik.

Det betyder at vi er forpligtet til at skabe og tilbyde læringsmiljøer, der giver alle børn mulighed for at indgå i udviklende sociale fællesskaber, hvor de trives og udvikler sig til kompetente og livsduelige personer. (dagtilbudsloven §8, stk.5) Det er vores opgave at sikre, at også de børn udvikles og oplever sig som værdifulde i fællesskaberne.

Vi har derfor et øget fokus på at tilrettelægge vores pædagogik så de 20% udsatte børn udvikles og trives i de rammer vi skaber. Dermed rammer vi 100% af børnene, da også de 80% ikke udsatte børn profiterer af den pædagogik. Vi tror på, at alle børn gør det bedste de kan. Lykkedes de ikke, må de voksne ændre vores pædagogiske tilgang for at det kan ske. (Lykke, Karin. 2018)

Inklusion ses som et voksenansvar og skabes i en anerkendende interaktion mellem børnene og tydelige voksne med et fælles pædagogisk fokus.

Ansvaret forstås både i forhold til:

- personalets egne handlinger over for hinanden og børnene
- at hjælpe og guide børnene til at være rummelige og omsorgsfulde over for hinanden
- at danne relationer og indgå i legefællesskaber
- at løse interne konflikter på en hensigtsmæssig måde

Inklusion ansues som et fællesskab, som det enkelte barn føler sig som en del af:

- gennem en fælles inkluderende tilgang inddrager personalet børnene i fællesskabet, samt synliggøre det enkelte barns kompetencer

Børn i udsatte positioner i Børnegården Nejs.

Vi er opmærksomme på at skabe nogle gode pædagogiske læringsmiljøer, som har særlig stor betydning for børn i udsatte positioner. Det er vores ansvar at støtte børn med forskellige udfordringer og sikre, at alle kan deltage i og er en del af fællesskabet.

I Børnegården Nejs understøtter vi altid det udsatte barns trivsel læring, udvikling og dannelse ved:

- At vi møder barnet med en anerkendende tilgang og positive forventninger.
- At vi respekterer barnets grænser.
- At vi altid skaber de bedste rammer for barnet.
- At vi arbejder ud fra barnets styrker og ressourcer.
- At vi arbejder med inklusion, for at sikre det enkelte barns deltagelse i fællesskabet.
- At vi har et tæt samarbejde med forældre og øvrige relevante fagpersoner.

I arbejdet med udsatte børn, har vi særligt fokus på Verdensmål # 3, Sundhed og trivsel samt # 5, Ligestilling mellem kønnene.

Sammenhæng til børnehaveklassen

”Det skal fremgå af den pædagogiske læreplan, hvordan der i børnenes sidste år i dagtilbuddet tilrettelægges et pædagogisk læringsmiljø, der skaber sammenhæng til børnehaveklassen.”



Hvordan tilrettelægger vi vores pædagogiske læringsmiljø for de ældste børn, så det skaber sammenhæng til børnehaveklassen? (Dette spørgsmål gælder kun dagtilbud med børn i den relevante aldersgruppe.)

Dagtilbud Sønderborg Jylland samarbejder med de kommunale skoler i området. Vi har i et samarbejde med de lokale distriktsskoler lavet aftaler og procedurer for et sammenhængende forløb for de kommende skolebørn. Målet med dette samarbejde er:

- At alle børn skal føle sig trygge i overgangen
- At børnene kender de fysiske rammer og de fleste af de voksne de kommer til at møde ved starten i SFO og skole
- At børnene er kendte ansigter for de voksne i SFO/skole
- At de voksne i SFO/skole og børnehaver får et gensidigt kendskab til det arbejde der laves med børnene

For de børn, der i året før skolestart er vurderet til at være i rød position i trivselsvurderingen, vil distriktskolen altid være til stede ved det møde med forældrene, hvor skolestart drøftes. Dette sker, da det er distriktsskolen, der løfter økonomien ved segregeret skoletilbud.

Sammenhæng til børnehaveklasse i Børnegården Nejs

Ud over de allerede nævnte tiltag, vil de kommende skolebørn mødes flere gange henover foråret med skole og SFO. Her får børnene mulighed for, sammen med kendte voksne fra børnehaven, at danne relationer til deres kommende klassekammerater og de voksne, der arbejder i SFO og skole. Ligeledes bliver de bekendte med SFOens læringsrum både inde og ude.

Vi skaber sammenhæng til skolestart ved at etablere en ”skolegruppe”. Denne gruppe består af de skoleparate børn, og løber fra medio august til ultimo april.

Ud fra et børneperspektiv vil der i skolegruppen være små skolelignende opgaver og aktiviteter. Vi vægter, at børnene oplever succes i forhold til at lykkes med ”skoleting”. Derved understøttes den enkeltes gåpåmod, motivation og selvværd.

Med en legende tilgang arbejder børnene med tal og bogstaver. De bliver eksempelvis præsenteret for matematisk opmærksomhed i et omfang der indeholder sortering af klodser i farver, størrelser og form, parring af tal og mængde, forskellige lege hvor form, størrelse og vægt kommer i spil.

Kendskabet til bogstaverne præsenteres ligeledes med legen som hoved element, hvor vi har fokus på genkendelse af bogstaverne samt deres lyde. Vi hver dag om, hvilken ugedag, dato, måned, årstid og årstal vi har. Når vi leger kan det være stopdans på bogstaver eller et spil bogstav-lotteri.

I skolegruppen øver vi også det at lave en ”bunden opgave”: For eksempel ”tegn alle felter markeret med en rød trekant”, eller ”tegn en mand med en sort hat”.

Som en del af overgangen til 0. klasse har vi også fokus på øget kropskontrol. Evnen til at komme "ned i gear" og at kunne lytte opmærksomt. Det leger vi ind for eksempel via massage, lytte og åndedrætsøvelser, børneyoga og mindfulness.

Via aktiviteter i hverdagen har vi også fokus på at styrke børnene i at håndtere sociale spilleregler, tænke "vi" frem for "jeg", evnen til at løse små konflikter på egen hånd, udvise empati, acceptere hinandens forskelligheder og se styrkerne derved. Dette gør vi ved, at børnene selv rammesætter regler i legen, så alle er inddraget og derved har nemmere ved at efterleve dem.

Vi arbejder ud fra FN's 17 Verdensmål, og i skolegruppen er der fokus på:

Verdensmål #4, kvalitetsuddannelse: alle børn har adgang til papir og skrivematerialer, så de har mulighed for at udvikle deres kompetencer

Verdensmål #5, ligestilling med kønnene: alle børn uanset køn deltager ligeværdigt i aktiviteterne

Verdensmål #12, ansvarligt forbrug og produktion: de ansvarlige voksne printer kun det antal ud, der skal bruges til børnene.

Øvrige krav til indholdet i den pædagogiske læreplan

Inddragelse af lokalsamfundet

”Det skal fremgå af den pædagogiske læreplan, hvordan dagtilbuddet inddrager lokalsamfundet i arbejdet med etablering af pædagogiske læringsmiljøer for børn.”

Hvordan inddrager vi lokalsamfundet i arbejdet med at skabe pædagogiske læringsmiljøer for børn?

Inddragelse af lokalsamfundet

Vores mål er, at vi i endnu højere grad vil gøre brug af lokale faciliteter og udnytte muligheder i lokalmiljøet. Vi planlægger pædagogiske aktiviteter, hvor vi gør brug af ressourcer tæt på og herigennem styrker og udvider vores læringsmiljø, med udgangspunkt i Verdensmål #9, industri, innovation og infrastruktur, Verdensmål #11, Bæredygtige byer og lokalsamfund og Verdensmål #15, Livet på landet.

Bibliotek

Vi benytter os af bibliotekets tilbud og arrangementer, går dertil både spontant og planlagt. Vi er opmærksomme på teaterforestillinger for forskellige aldersgrupper, prioriterer højt at komme afsted for her igennem at højne børnenes kulturelle og sproglige udvikling, men også bevare det gode samarbejde med vores lokale bibliotek.

Kirke

Ved juletid tager vi årligt til Broager Kirke, hvor præsten gennem en visuel tilgang viser og fortæller om den kristne tro – Jesus fødsel og hvorfor der i Danmark fejres juleaften. Der bliver sunget forskellige julesalmer.

Plejhjemmet

På Lucia dag tager den ældste børnehavegruppe på plejhjemmet for at synge og gå Lucia optog for beboerne.

De øvrige kommunale dagplejere

I løbet af et år laver vi forskellige pædagogiske aktiviteter sammen med de øvrige dagplejere. Her planlægges der nogle aktiviteter ud fra forskellige temaer.

Arbejdet med det fysiske, psykiske og æstetiske børnemiljø

”Arbejdet med det fysiske, psykiske og æstetiske børnemiljø i dagtilbuddet skal integreres i det pædagogiske arbejde med etablering af pædagogiske læringsmiljøer.

Børnemiljøet skal vurderes i et børneperspektiv, og børns oplevelser af børnemiljøet skal indtages under hensyntagen til børnenes alder og modenhed.”

Hvordan integrerer vi det fysiske, psykiske og æstetiske børnemiljø i det pædagogiske læringsmiljø?

Fysiske, Psykiske og æstetiske børnemiljø i Børnegården Nejs.

I Børnegården Nejs er vi opmærksomme på vores hverdagsstruktur og husets/legepladsens indretning. Vi udfordrer os selv og hinanden, og stiller spørgsmålet, ”giver det mening?”, når vi oplever børnene i leg med hinanden. Vi udvikler hele tiden små børnemiljøer, der er tilpasset den børnegruppe, der er på gruppen. Vi skaber struktur og indretning af husets rum med henblik på at skabe tydelige læringsmiljøer. Børnene skal kunne se, hvilke lege børnemiljøerne lægger op til, hvor er muligheden til risikofyldte lege, rollelege, konstruktionslege eller fordybende lege. Når det ikke lykkedes er det de voksnes ansvar at guide børnene i legen eller skabe nye børnemiljøer.

Hver gruppe har et stort grupperum og et mindre grupperum. Det store grupperum lægger op til de mere fordybende lege. Det mindre grupperum lægger op til et børnemiljø, hvor børnene kan bruge sig selv fysisk, og der er plads til risikofyldte lege.

Børnemiljøerne afspejler vores verdensmål certificering.

Børnene har adgang til bøger, papir, og male/skriveredskaber alt efter alder, i vuggestuen sammen med en voksen, jo ældre barnet bliver, jo mere frit tilgængeligt. Dette for at vække deres interesse for at læse og skrive Verdensmål #4, Kvalitetsuddannelse.

Alt materiale og legetøj er tilgængelig for begge køn, børnene vælger selv – tyl eller Action man. Samtidig laver vi kønsneutrale aktiviteter, hvor vi berører, Verdensmål #5, Ligestilling mellem kønnene.

Vi har et stort fokus på fra ”jord til bord”, med henblik på at blive selvforsynende. Børnene er meget interesserede i at finde insekter på legepladsen. Her stiller vi os nysgerrige sammen med børnene, og sætter gerne de fundne insekter ud i vores insekthotel Verdensmål #15 Livet på landet.

De seks læreplanstemaer



”Den pædagogiske læreplan skal udarbejdes med udgangspunkt i seks læreplanstemaer samt mål for sammenhængen mellem læringsmiljøet og børns læring.

Det skal fremgå af den pædagogiske læreplan, hvordan det pædagogiske læringsmiljø understøtter børns brede læring inden for og på tværs af de seks læreplanstemaer.”

Alsidig personlig udvikling

”Alsidig personlig udvikling drejer sig om den stadige udvidelse af barnets erfaringsverden og deltagelsesmuligheder. Det forudsætter engagement, livsduelighed, gåpåmod og kompetencer til deltagelse.”



Pædagogiske mål for læreplanstemaet:

1. Det pædagogiske læringsmiljø skal understøtte, at alle børn udfolder, udforsker og erfarer sig selv og hinanden på både kendte og nye måder og får tillid til egne potentialer. Dette skal ske på tværs af blandt andet alder, køn samt social og kulturel baggrund.
2. Det pædagogiske læringsmiljø skal understøtte samspil og tilknytning mellem børn og det pædagogiske personale og børn imellem. Det skal være præget af omsorg, tryghed og nysgerrighed, så alle børn udvikler engagement, livsduelighed, gåpåmod og kompetencer til deltagelse i fællesskaber. Dette gælder også i situationer, der kræver fordybelse, vedholdenhed og prioritering.

Hvordan understøtter vi i Børnegården Nejs de pædagogiske læringsmiljøer og børnenes alsidige personlige udvikling.

I Børnegården Nejs understøtter vi børnenes lyst til at udforske verden omkring dem ved at understøtte, at alle børn opnår erfaring med at håndtere en bred variation af følelser.

Det er i børnefællesskabet, at børnene møder nye udfordrende ting og oplevelser.

Her skal børnene indgå i forskelligartede relationer med andre børn og voksne, her skal de opleve tryghed, omsorg, anerkendelse og succesoplevelser. De nære voksne er vigtige medspillere, når børn skal gøre sig følelsesmæssige erfaringer. For at blive robuste og alsidige små mennesker er det vigtigt, at børnene får lov til at udfolde sig og afprøve egne potentialer ved blandt andet at øve sig i både at give og modtage, se andre samt selv at blive set.

Det sociale fællesskab er af afgørende betydning for børnenes alsidige personlige udvikling

Vi er meget opmærksomme på det enkelte barns potentiale og kompetencer. Herigennem arbejder vi med relationsdannelse, så alle børn får etableret en positiv og tryk relation til alle børn og voksne. Det gør vi ved at arbejde i små fordybelsesgrupper. Her oplever børnene nærvær og fordybelse i planlagte pædagogiske aktiviteter. Alle pædagogiske aktiviteter er tilrettelagt ud fra et børneperspektiv og inkluderer alle børn.

I arbejdet med alsidig personlig udvikling tænker vi bredt i forhold til arbejdet med Verdensmål. Vi danner, former og inspirerer børnene i arbejdet med Verdensmål.

De pædagogiske læringsmiljøer skabes altid i forhold til den aktuelle børnegruppe. Vi er hurtige til at ændre læringsrum, hvis læringsrummet ikke fungerer optimalt. Hvert læringsrum har sine styrker og begrænsninger. Vi har fokus på at indrette fysiske rum, der kan fremme et positivt samspil, fordybelse og ro hos børnene.

Vi refererer til tre læringsrum:

- Voksenskabt læring
- Voksenstøttet læringsrum
- Læringsrum præget af leg og spontane oplevelser

Det er vores ansvar at understøtte, at læringsrum i Børnegården Nejs kan skabes i alle situationer ved at være opmærksomme på hverdagens læringsmuligheder, og helt konkret ved at skabe ro og tid ved at dele børnene op i mindre grupper.

Social udvikling



”Social udvikling er udvikling af sociale handlemuligheder og deltagelsesformer og foregår i sociale fællesskaber, hvor børnene kan opleve at høre til, og hvor de kan gøre sig erfaringer med selv at øve indflydelse og med at værdsætte forskellighed.

Gennem relationer til andre udvikler børn empati og sociale relationer, og læringsmiljøet skal derfor understøtte børns opbygning af relationer til andre børn, til det pædagogiske personale, til lokal- og nærmiljøet, til aktiviteter, ting, legetøj m.m.”

Pædagogiske mål for læreplanstemaet:

1. Det pædagogiske læringsmiljø skal understøtte, at alle børn trives og indgår i sociale fællesskaber, og at alle børn udvikler empati og relationer.
2. Det pædagogiske læringsmiljø skal understøtte fællesskaber, hvor forskellighed ses som en ressource, og som bidrager til demokratisk dannelse.

Hvordan understøtter vi i Børnegården Nejs det pædagogiske læringsmiljø børnenes sociale udvikling?

”Det er vores opgave at rumme og give alle børn mulighed for at være inkluderet. Vi møder børnene med et positivt udgangspunkt og med positive forventninger”

Inklusion

Inklusion er en vigtig faktor i barnets sociale udvikling, fra de er helt små.

Børn har, fra de er små, brug for at være en del af et fællesskab, og de har brug for at spejle sig i andre børn. Børn lærer meget gennem legerelationer, og via legerelationer har børnene en at spejle sig i. De udvikler sig sammen, de lærer at tage stilling til egne holdninger og udvikler deres empati. Vi kan ved at justere vores læringsrum, så de afspejler børnenes interesser, være med til at styrke det sociale fælleskab og legerelationer. Vi kan skabe rum og mulighed for, at to børn med samme interesse kan udvikle deres relationer. Pædagogerne kan understøtte deres leg, ved at være deltagende og måske hjælpe andre børn med ind i legen, så nye relationer dannes. Vi ved, at børn er forskellige og har forskellige behov. Dette ser vi som en ressource, da børnene gennem legerelationer også selv formår at få andre typer med i legen. Så man kan som voksen være med til at skabe legen for børnene, for senere at bakke ud af den og se legen fortsætte. Børn og voksne er ligeværdige, og vi vægter en god og tryk relation. Via denne relation udvikler børnene selvstændighed og medbestemmelse. Derved får de også forståelse for andre, hvad de føler og kan sætte sig i deres sted. ”Hvordan vil du have det, hvis det var dig, der ikke måtte være med i legen?” Vi sætter ord på tanker og følelser, så det bliver mere håndterbart for børnene. Anerkendelse er nøgleordet, når vi skal understøtte denne sociale læring. Børn der i en tidlig alder har oplevet at blive ekskluderet af andre børn eller voksne, har en øget risiko for senere i livet at forblive ekskluderet. Vi er opmærksomme på at danne børnene ud fra Verdensmål #10, mindre ulighed. Alle børn er lige meget værd.

Leg

Vi ser legen som en vigtig del af børnenes sociale udvikling, da de via legen udvikler deres relationer. Fra børnene er helt små, er rolleleg en rigtig vigtig del af deres udvikling i legen. Denne leg er en vigtig del af børnenes udvikling og det er os voksne som har ansvaret for at skabe forudsætninger for, at sådanne lege kan lykkes. Nogle gange er rollelegene voksenstyrede, andre gange er det børnene selv, og de voksne er med på sidelinjen for at hjælpe eller guide børnene. For den sociale udvikling er rolleleg en kæmpe del. Rolleleg er med til at styrke det sociale, fordi de blandt andet får en ide om, hvordan de sociale spilleregler hænger sammen, altså hvordan vi omgås andre, men også fordi man igennem en rolleleg kan prøve flere forskellige roller og derigennem udvikle sine handlemuligheder, som man måske ikke turde eller kunne uden for legen.

Leg er dynamisk og stiller hele tiden skiftende krav til børnene. Gennem legen lærer børnene også at indgå kompromisser, da alle har en idé til, hvor legen skal hen. De lærer at være omstillingsparate og at løse konflikter. Vi er opmærksomme på børnenes leg, og veksler hele tiden med at gå foran, vise hvordan man leger sammen, leger ved siden af, kunne hjælpe til i legen hvis dette er behovet, eller gå bagved og være observerende og anerkendende i legerelationerne.

Små børnegrupper

I Børnegården Nejs arbejder vi hovedsageligt ud fra at dele børnene op i små grupper. Her er vi opmærksomme på gruppens sammensætning og vægter børnenes sociale kompetencer, så alle børn er inkluderet i fællesskabet. Vi oplever stor udvikling ved børnene, når der er fokus på de små grupper. I de små grupper bliver børnene opmærksomme på nogle nye legerelationer, som de ikke leger med til dagligt. Dette er meget givende for børnene.

Kommunikation og sprog



”Børns kommunikation og sprog tilegnes og udvikles i nære relationer med barnets forældre, i fællesskaber med andre børn og sammen med det pædagogiske personale.

Det centrale for børns sprogtiltagelse er, at læringsmiljøet understøtter børns kommunikative og sproglige interaktioner med det pædagogiske personale. Det er ligeledes centralt, at det pædagogiske personale er bevidst om, at de fungerer som sproglige rollemodeller for børnene, og at børnene guides til at indgå i fællesskaber med andre børn.”

Pædagogiske mål for læreplanstemaet:

1. Det pædagogiske læringsmiljø skal understøtte, at alle børn udvikler sprog, der bidrager til, at børnene kan forstå sig selv, hinanden og deres omverden.
2. Det pædagogiske læringsmiljø skal understøtte, at alle børn opnår erfaringer med at kommunikere og sprogliggøre tanker, behov og ideer, som børnene kan anvende i sociale fællesskaber.

Hvordan understøtter vi i Børnegården Nejs det pædagogiske læringsmiljø børnenes kommunikation og sprog?

I Børnegården Nejs sætter vi ord på alt det, der sker og er omkring os. Vi følger barnet, sætter ord på det og giver børnene lov til at fundere over, det de er optaget af. Derefter tager snakken udgangspunkt i det de er optaget af. Vi sætter ord på barnets og vores egne handlinger og følelser.

Vi viser med ord og kropssproget, at vi ser og hører barnet. I vores kommunikation/samtale med barnet, giver vi os tid til barnet. Vi afventer på initiativer og reaktioner fra barnet. Dette for at barnet får tid til at reagere sammenhængende på forskellige situationer. I kommunikationen er det ligeledes vigtigt, at børn og voksne kan have øjenkontakt og se hinandens mimik, idet det fremmer dialogen. De voksne er tydelige, sproglige rollemodeller, der sørger for sammenhæng mellem den verbale og den nonverbale kommunikation, og støtter barnet i forhold til nærmeste sproglige udviklingszone.

I arbejdet med sproglige kompetencer bruges legen, dialogisk læsning, sang og sanglege, rim og remser.

Der igangsættes lege og aktiviteter, der understøtter barnet i at være aktivt deltagende og tilegne sig både verbale og nonverbale kompetencer. Vi voksne planlægger lege og aktiviteter, hvor legen er det centrale og hvor den voksne ligeledes deltager. Her lærer barnet at bruge sine sproglige kompetencer, hvor der ligeledes er forudsætninger for, at barnet øver sig i at lytte og forstå beskeder, samt at vente på tur.

Der læses bøger for børnene, både i vores bibliotek og i vores udendørs læseborg, hvor der findes bøger for alle aldersgrupper. Bøgerne må gerne lånes med hjem, så de kan få læst den højt igen derhjemme. Ofte har børnene en yndlingsbog, som de selv kan ”læse” højt for de voksne.

Der synges sange i dagligdagen og til samling. Her kan børnene selv være medbestemmende til, hvilke sange der synges. Derudover har vi faste sange til samling/måltider.

I Børnegården Nejs øver vi rim og remser svarende til barnets alder. Børn leger også med sproget. Børn leger med rim og remser og med frække ord. Vi starter med små rim og vrøvlerim og går derfra videre til, at de skal kunne finde de ord, der rimer ud af en samling forskellige ord.

Forældrene bliver involveret i barnets sproglige læring gennem daglig dialog, forældresamtaler, nyhedsbreve og dagbogs opslag. I samarbejdet giver vi råd og vejledning til forældre i, hvordan der kan arbejdes med sprog i hjemmet.

For børn med sproglige udfordringer iværksættes særlige tiltag i samarbejde med forældre og med en logopæd. På alle grupperne arbejdes der med sproglig udvikling. I vuggestuen arbejdes der med Bablarnaerne, hvor de øver pludre lydene, i børnehaven øves der mundmotorik, udtale, forholdsord og generelle sproglege, der styrker barnets fortsatte sproglige udvikling.

I arbejdet med kommunikation og sprog, arbejdes der bredt i forhold til verdensmål, idet sproget bliver brugt, hver gang vi arbejder med verdensmålene.

Vi har fokus på Verdensmål #4 kvalitets uddannelse, da kommunikation er en forudsætning for uddannelse.

Krop, sanser og bevægelse



”Børn er i verden gennem kroppen, og når de støttes i at bruge, udfordre, eksperimentere, mærke og passe på kroppen – gennem ro og bevægelse – lægges grundlaget for fysisk og psykisk trivsel.

Kroppen er et stort og sammensat sansesystem, som udgør fundamentet for erfaring, viden, følelsesmæssige og sociale processer, ligesom al kommunikation og relationsdannelse udgår fra kroppen”.

Pædagogiske mål for læreplanstemaet:

1. Det pædagogiske læringsmiljø skal understøtte, at alle børn udforsker og eksperimenterer med mange forskellige måder at bruge kroppen på.
2. Det pædagogiske læringsmiljø skal understøtte, at alle børn oplever krops- og bevægelsesglæde både i ro og i aktivitet, så børnene bliver fortrolige med deres krop, herunder kropslige fornemmelser, kroppens funktioner, sanser og forskellige former for bevægelse.

Hvordan understøtter vi i Børnegården Nejs det pædagogiske læringsmiljø udviklingen af børnenes krop, sanser og bevægelse?

Krop

I Børnegården Nejs har vi et højt fokus på børnenes kropslige forståelse og deres udvikling. Dette kommer til udtryk i vores dagligdag med børnene i alle aldre. Her får de lov til at udfolde sig og vi understøtter hele tiden det niveau børnene er på.

For at børnene får en naturlig fornemmelse af deres krop, øver vi deres kropsforståelse ved forskellige daglige rutiner. Det kan være af- og på klædning, når der skal indtages mad, vaske hænder, og når de udfolder sig på stuerens motorisk indrettede multirum, derudover benytter vi os af kropslig kontakt/berøring via massage, kram, så børnene fysisk kan mærke deres egen krop.

Det er i fokus, at børnene har mulighed for at udtrykke sig motorisk og udfolde sig alt efter niveau, og derfor skaber vi, via vores læringsrum, mulighederne for børnene både ude og inde. Vi sørger hele tiden for at evaluere på vores læringsrum, så vi sikrer, at vi favner alle børn, både de som er usikre i deres motorik og dem som er længere fremme.

Vi bruger udeområdet både på legeplads, men også lokalområdet for at få styrket vores kropslige bevægelser. Det kan være at løbe ned af bakken, trille ned af bakken, gå op af en stejl bakke, og blive ved med at gå, selvom man kan mærke, at det gør ondt i benene. Vi ønsker at lære børnene, hvad deres krop mestrer, og hvordan vi kan styrke den.

Sanser

Børn oplever verdenen i sanser, hver gang de tager noget ind, er det sanserne som bliver stimuleret.

Børnene bruger taktilsansen i alle sammenhænge, når børnene smager på al ting, både møbler, legetøj og mad samt andet der ser spændende ud. Når de tager sko og strømper af, så de kan mærke underlaget både udenfor i tørt og vådt terræn, samt inde med bare tæer. Når de rører ved alting med hænderne, både deres venner, men også nyt spændende materiale som skal undersøges.

Vi understøtter kinæstesisansen ved at udfordre børnene på vores legeplads som er meget kuperet terræn. Her har vi en klatrevæg, som kræver en del benmuskler at kravle op af. Derfor er glæden meget stor når det endelig lykkedes. Derudover har legepladsen klatrestativ som tilbyder stige, net-stige, armgang, og en motorisk udfordrende rutsjebane. Her oplever vi, at de yngste børn synes det er sjovt at hoppe i rebene. De ældre børn kan komme lidt højere op og kravle rundt i nettet, hvor de ældste børn mestrer hele klatrestativet. Derudover har hver stue et multirum, som også kan etableres som et motorikrum.

I rummene er der også spejle i børnehøjde. Herved bliver børnene mere bevidste om, hvordan de ser ud, når de står på hænder, eller hvilken farve deres øje har når de ser sig selv tæt på.

Vi arbejder fokuseret for at understøtte børnenes labyrintsans. Ved de yngste børn giver det pædagogiske personale ture rundt om egen aksel i snurretoppe hvor børnene kan dreje rundt i. Her starter man stille og roligt, for senere at sætte mere og mere fart på, alt efter børnenes niveau. Derudover slår børnene kolbøtter på madrasserne, triller og tumler.

Ved de ældre børn kan de selv formå at snurre sig rundt, og har stor glæde ved at snurre hinanden rundt, og vippe i snurretoppene. Derudover benytter børnene sig af hængekjørestolene, som både kan snurre, men også gyngede frem og tilbage. De ældre børn nyder også at tumle på madrassen, hvor de øver sig i gymnastiske bevægelser og laver seje tricks.

Bevægelse

I vores hus er vi bevidste om, at personalet er de bærende rollemodeller for børnene. Derfor er de voksne en aktiv del af børnenes bevægelses lege.

Stuerne er på ugentlige gåture, hvor vi oplever nærmiljøet. Gå turene kan have forskellige formål. Uanset formålet prioriterer vi, at børnene skal gå med en gå ven, hvor der holdes i hånd. Her oplever vi, at børnene hjælper og guider hinanden, når turen føles lang.

Vi har et tæt samarbejde med den tildelte sundhedsplejeske. Når barnet er fyldt 3 år kommer vedkommende hen i børnehaven og laver en motorisk screening af børnene. Her testes børnenes generelle motoriske udvikling. Efterfølgende afholdes der et møde med forældrene, hvor alt gennemgås. Derudover har vi et tæt samarbejde med de motorikvejledere, der er tilknyttet de andre institutioner i nærområdet. Er der et barn vi eller forældrene rent motorisk er bekymret omkring kontaktes en af motorikvejlederne.

Vi arbejder ud fra vores Verdensmål certificering, og har i den forbindelse fokus på Verdensmål #3, Sundhed og trivsel. Det er vigtigt for os, at alle børn er i en god trivsel, og der er fokus på deres sundhed. Samt Verdensmål #5, Ligestilling mellem kønnene, i Børnegården Nejs er alle børn lige, uanset køn.

Natur, udeliv og science



”Naturoplevelser i barndommen har både en følelsesmæssig, en kropslig, en social og en kognitiv dimension.

Naturen er et rum, hvor børn kan eksperimentere og gøre sig de første erfaringer med naturvidenskabelige tænke- og analysemåder. Men naturen er også grundlag for arbejdet med bæredygtighed og samspillet mellem menneske, samfund og natur.”

Pædagogiske mål for læreplanstemaet:

1. Det pædagogiske læringsmiljø skal understøtte, at alle børn får konkrete erfaringer med naturen, som udvikler deres nysgerrighed og lyst til at udforske naturen, som giver børnene mulighed for at opleve menneskets forbundethed med naturen, og som giver børnene en begyndende forståelse for betydningen af en bæredygtig udvikling.
2. Det pædagogiske læringsmiljø skal understøtte, at alle børn aktivt observerer og undersøger naturfænomener i deres omverden, så børnene får erfaringer med at genkende og udtrykke sig om årsag, virkning og sammenhænge, herunder en begyndende matematisk opmærksomhed.

Hvordan understøtter vi i Børnegården Nejs det pædagogiske læringsmiljø, at børnene gør sig erfaringer med natur, udeliv og science?

Naturoplevelser i barndommen har følelsesmæssige, kropslige, sociale og kognitive dimensioner. Naturen er et rum, hvor børn kan eksperimentere og gøre sig de første erfaringer med naturvidenskabelige områder, så som at blive opmærksom på det matematiske, være nysgerrige på det undersøgende og være fordybende i naturen.

Naturen er også grundlaget for arbejdet med bæredygtighed og samspillet mellem menneske, samfund og natur.

Matematisk opmærksomhed

I Børnegården Nejs har vi fokus på matematisk opmærksomhed ved at have mærkater rundt i huset, så børnene eksempelvis kan se, hvor mange de må være i et rum.

Vi har fokus på at italesætte former og farver, når vi leger med magneter eller lego, eller der hvor det giver mening. Vi bager med børnene. Her måler vi mel, vand osv. op i målebægre for at gøre børnene opmærksomme på matematisk opmærksomhed.

Naturen

I Børnegården Nejs har vi fokus på udelivet, hvor vi fordyber os i naturen. Vi tager ture til stranden, går i skoven, tager til mosen, eller går en tur i nærmiljøet. Hvis vi vil på en længere tur, har vi muligheden for at tage vores ladcykler. Vi er nysgerrige på det, vi møder på vores vej. Vi kan have forskellige emner, så vi opsøger de forskellige lokationer og fordyber os i f.eks. hvad bor der i mosen.

Vi gør også vores børn opmærksomme på de forskellige årstider. Her inddrager vi børnene ved at vi sår, ser det spire og gro og høster det til sidst. Her arbejder vi ud fra Verdensmål #15, livet på landet, Verdensmål #14, livet i havet og Verdensmål # 12, ansvarlig forbrug og produktion.

Vi gør ligeledes børnene opmærksomme på bæredygtighed og hvor vores råvarer kommer fra, og at vi kan finde en masse råvarer i naturen, høste disse og lave det til noget spiseligt. Vi gør det for at give vores børn en forståelse og indsigt i naturens ressourcer.

Børnene får en viden og læring om, hvordan vi påvirker naturen, hvis vi bare smider vores affald i naturen. Her har vi fokus på Verdensmål #11, bæredygtige byer og lokalsamfund.

Vi deltager i forløb med Grøn Generation, naturvejledere og House of Science, for at give vores børn mere læring og forståelse af at bruge vores natur og naturens ressourcer. Vi er nysgerrige sammen med børnene omkring dyrelivet i naturen, det vi finder undersøger vi.

Derudover bruger vi genbrugsmaterialer. Vi arbejder med Verdensmål #12, ansvarligt forbrug og produktion. Vi bruger materialerne til at konstruere nye læringsrum på vores legeplads, hvor vi inddrager børnene, i hvad de kunne tænke sig af nye tiltag. Vi inddrager altid børnene i de små byggeprocesser. Her bruger vi materialer fra naturen eller hører om der er nogle forældre, som ligger inde med materialer vi kan bruge. Vi bruger gerne materialer fra naturen til at lave gaver.

Insekthotel

I Børnegården Nejs, har vi med forældres hjælp, bygget Broagers største insekthotel, med indfrie midler fra Friluftsrådet. Det betyder vi har et læringsrum med fokus på biodiversitet, bæredygtighed og insekternes års cyklus. Insekthotellet er et fælles projekt i Børnegården Nejs, hvor vi alle er ansvarlige for optimering og indretning for at insekterne trives bedst. Materialerne til insekthotellet finder vi på vores gåture og på vores legeplads. Der er stor forældre inddragelse i insekthotellet da forældre og børn medbringer ting hjemmefra. Vi har valgt at der er informations tavler i begge gavle af insekthotellet, for at borgere i det offentlige rum, der går forbi insekthotellet kan få viden og information om insekternes liv og færden. Vi arbejder med Verdensmål #11, Bæredygtige byer og lokalsamfund, Verdensmål #13, klimaindsats, Verdensmål #15, livet på land

Science

Science handler om at gribe og understøtte børns nysgerrighed og sammen gå på opdagelse i blandt andet naturvidenskabelige fænomener.

Vi kan godt lide at være nysgerrige og eksperimentere med børnene. Det kan være på legepladsen, i skoven eller inde på stuen.

Vi kan være nysgerrige, når det regner, hvor render vandet hen og hvad sker der med vandet? Vi har lavet små stationer på legepladsen, hvor vi sammen med børnene kan være nysgerrige.

Vi leger med farvet vand og pipetter. Her undersøger vi, hvad der sker med de forskellige farver, når de bliver blandet sammen. Vi fryser legetøj ind i isklumper og undersøger med børnene, hvad der sker når is smelter.

Kultur, æstetik og fællesskab



”Kultur er en kunstnerisk, skabende kraft, der aktiverer børns sanser og følelser, ligesom det er kulturelle værdier, som børn tilegner sig i hverdagslivet.

Gennem læringsmiljøer med fokus på kultur kan børn møde nye sider af sig selv, få mulighed for at udtrykke sig på mange forskellige måder og forstå deres omverden.”

Pædagogiske mål for læreplanstemaet:

1. Det pædagogiske læringsmiljø skal understøtte, at alle børn indgår i ligeværdige og forskellige former for fællesskaber, hvor de oplever egne og andres kulturelle baggrunde, normer, traditioner og værdier.
2. Det pædagogiske læringsmiljø skal understøtte, at alle børn får mange forskellige kulturelle oplevelser, både som tilskuere og aktive deltagere, som stimulerer børnenes engagement, fantasi, kreativitet og nysgerrighed, og at børnene får erfaringer med at anvende forskellige materialer, redskaber og medier.

Hvordan understøtter vi i Børnegården Nejs det pædagogiske læringsmiljø, at børnene gør sig erfaringer med kultur, æstetik og fællesskab?

Kultur

Vi vægter i høj grad at videregive viden og oplevelser med kulturelle traditioner til børnene. Vi udfolder gerne en tradition/højtid og går i detaljer i fællesskab med børnene for at opnå en dybere forståelse. Eksempelvis vores kristne højtid påske. Her planlægger vi forskellige aktiviteter. F.eks. laver vi forskelligt påskepynt, kigger i bøger om påske, fortæller historier, synger sange og ser billeder. Også de andre årstidsbestemte traditioner, vægter vi, at børnene har mulighed for at deltage i. Her er det fastelavn, mors dag, fars dag, sankthans, halloween og jul. For hver tradition laver vi forskellige kreative ting, som kan pynte rundt i børnehaven eller aktiviteter som tager udgangspunkt i lige netop den tradition vi er ved.

Hver sommer afholder børnehaven også en sommerfest, hvor alle forældre, børn og søskende inviteres. Der afholdes også forældrekafe, bedste/gæstedag og arbejdsdag en gang i året.

Vi vil gerne understrege betydningen af et mangfoldigt fællesskab, hvor børn og forældre med forskellige kulturelle baggrunde, er noget vi vægter højt. Her understøtter vi Verdensmål #10, mindre ulighed.

Æstetik

Vi er bevidste om at skabe læringsmiljøer som aktiverer barnets følelser og sanser. Vi har indrettet forskellige læringsrum, hvor nogle er med spejle, bolde, musik og disko, lys eller madrasser. Vi er opmærksomme på at et rums indretning har betydning for barnets indre stemning og udtryksformer. Herunder om det er et rum, som skal opfordre til fysisk aktivitet eller stillesiddende aktivitet.

Vi lytter dagligt til musik og giver forskellige former for massage/berøringer som enten kan virke beroligende eller opkvikkende. Børnene har mulighed for at få fodbad, vi rører ved forskellige substanser både med hænderne og resten af kroppen, lader børnene opleve forskellige smagsindtryk (surt, sødt, stærkt mm), vi

bruger vores næser og lugter til forskellige dufte. Vi laver forskellige aktiviteter som at male, både med farveblyanter, tusser og maling, Vi former med modellervoks, klipper og klistrer og bruger mange andre sanseredskaber i de daglige lege og aktiviteter vi har med børnene.

Vi pynter vores stuer op med alle de fine ting, som børnene har været med til at lave, alt efter hvilken årstid/måned vi er i. Vi har mulighed for at gå på det lokale bibliotek. Her kan vi tage hen for at læse og kigge i bøger, eller låne nogle med hjem til børnehaven. Når biblioteket en gang imellem har teaterforestillinger, så har vi mulighed for at komme og se forestillingen.

Vores fysiske læringsrum er også indrettet med fokus på verdensmålene. Det er synligt, hvilke verdensmål der arbejdes med inde på de forskellige stuer. Det kan ses via. små high lights, som hænger rundt omkring i huset, billeder, plancher og andre færdige produkter, som børnene har været med til at lave.

Fællesskab

I Børnegården Nejs er det ikke nok, at alle børn er med i fællesskabet. Derimod skal alle børn tælle med og have betydning for fællesskabet. Det handler om for os, at skabe en gruppe med børn og voksne som accepterer og anerkender hinanden. Vi forsøger at tilpasse fællesskabets strukturer, kommunikation, normer, holdninger og værdier således, at den er tilpasset det enkelte barn. Vi giver børnene plads til legen, som danner små fællesskaber børnene iblandt. Vi laver voksenstyrede aktiviteter med mindre børnegrupper, som styrker børnenes fællesskab, med børn de måske ikke af sig selv ville have søgt. Vi fejrer børnenes fødselsdage og gør her meget ud af, at barnet skal fejres og føle sig betydningsfuld med flag, sang, gave og barnet har mulighed for at dele ud til sine venner.

Vi understøtter børnenes forståelse af fællesskabet ved at arbejde i små og store grupper, hvor fokus på forskelligheden og samarbejde er nøgleordet. Vi giver børnene plads og mulighed for at være forskellige, og lærer dem at acceptere at vi alle ikke er ens. Men giver dem også muligheden for at være nysgerrige på, hvorfor vi alle ikke er ens.

Temaet kultur, æstetik og fællesskab går hånd i hånd med Verdensmål #5, ligestilling mellem kønnene og Verdensmål #10, mindre ulighed. Her får børnene bl.a. indblik i at drenge og piger har samme muligheder. Derudover at man som barn, uanset hvor man kommer fra eller kan, har ret til at have det godt og være en del af fællesskabet mm. Disse 2 verdensmål arbejdes der med vha. forskellige aktiviteter/forløb som er tilpasset den aktuelle aldersgruppe.

Evalueringsskultur



”Lederen af dagtilbuddet er ansvarlig for at etablere en evalueringsskultur i dagtilbuddet, som skal udvikle og kvalificere det pædagogiske læringsmiljø.

Lederen er ansvarlig for, at arbejdet med den pædagogiske læreplan evalueres mindst hvert andet år med henblik på at udvikle arbejdet. Evalueringen skal tage udgangspunkt i de pædagogiske mål og herunder en vurdering af sammenhængen mellem det pædagogiske læringsmiljø i dagtilbuddet og børnenes trivsel, læring, udvikling og dannelse.

Evalueringen skal offentliggøres.

Lederen af dagtilbuddet er ansvarlig for at sikre en løbende pædagogisk dokumentation af sammenhængen mellem det pædagogiske læringsmiljø og børnenes trivsel, læring, udvikling og dannelse. Den pædagogiske dokumentation skal indgå i evalueringen.”

En god evalueringsskultur i dagtilbud skaber kvalitet for både børn og medarbejdere.

Derfor arbejder vi i Børnegården Nejs med feedback / evalueringssmodellen 1-2-3 trins modellen og har netop påbegyndt arbejdet med en model, der kaldes ”planlægnings – og refleksionsuniverset”, der både kan anvendes til korte pædagogiske processer og til længere pædagogiske processer, der sikrer, at vi når omkring vores læreplanstemaer.

De pædagogiske medarbejdere forpligter sig til at være eksperimenterende i arbejdet med forskellige praksismetoder i vores hverdag, herunder vidensdeling i evalueringssarbejdet. Formålet er naturligvis at etablere en evalueringsskultur, der kontinuerligt understøtter, at alle medarbejdere aktivt forholder sig til egen pædagogiske praksis. Hvorfor gør vi som vi gør? Hvor er der plads til forbedring?

Hvordan sikrer vi, at vi forholder os refleksivt til, hvordan de pædagogiske læringsmiljøer vi skaber i Børnegården Nejs, bedst understøtter vores børns læring, udvikling og dannelse? Vi skaber refleksionsrum, hvor medarbejderne kan undersøge og reflektere over egen og hinandens pædagogiske praksis. Det sker ved faste punkter på dagsordener, både på fælles personalemøder og møder i de tre teams i Børnegården Nejs.

I vores arbejde med Certificering af Verdensmål, har vi netop brugt vores indsamlede viden til at justere praksis og herigennem handlet på nye måde til gavn for børnene, beskrevet i et Baseline- og handleplansskema.

Vi vil i Børnegården Nejs fortsat have fokus på at realisere den styrkede pædagogiske læreplans intentioner om en evalueringsskultur.

Det er ikke et lovkrav at beskrive dagtilbuddets dokumentations- og evalueringspraksis i den pædagogiske læreplan, men det kan være en fordel i udarbejdelsen af læreplanen at forholde sig til den løbende opfølgning og evaluering af indholdet i læreplanen.

Hvordan skaber vi en evalueringskultur, som udvikler og kvalificerer vores pædagogiske læringsmiljø?

Det vil sige, hvordan dokumenterer og evaluerer vi løbende vores pædagogiske arbejde, herunder sammenhængen mellem det pædagogiske læringsmiljø og de tolv pædagogiske mål?

I Børnegården Nejs arbejder med planlægnings og refleksionsuniverset, der er en praksismetode der vil skabe fokus og kontinuerlig evaluering i vores pædagogiske praksis.