

Evaluering af arbejdet med den pædagogiske læreplan

Skriv dagtilbuddets navn

Skriv årstal



Højreklik her og vælg Skift billede for at indsætte billede eller logo

Om skabelonen

Denne skabelon henvender sig til jer, som er ledere og medarbejdere i dagtilbud.

Formålet med skabelonen er at inspirere og understøtte jeres skriftlige evaluering af arbejdet med den pædagogiske læreplan. Den skal gennemføres mindst hvert andet år. Det er **ikke** et lovkrav, at I benytter denne skabelon.

Den lovgivningsmæssige ramme for udarbejdelse og evaluering af den lokale pædagogiske læreplan er dagtilbudsloven med tilhørende bekendtgørelse, der er udfoldet i Børne- og Undervisningsministeriets publikation [Den styrkede pædagogiske læreplan. Rammer og indhold, 2018.](#)

Vær opmærksom på:

- Den primære målgruppe for den skriftlige evaluering er jer selv og forældrene i jeres dagtilbud
- Det er et krav, at I reviderer jeres skriftlige læreplan på baggrund af evalueringen, hvis evalueringen skulle give anledning til ændringer eller justeringer.
- Fokus i evalueringen er på sammenhængen mellem det pædagogiske læringsmiljø og børnenes udbytte, dvs. hvorvidt og hvordan det pædagogiske læringsmiljø understøtter trivsel, læring, udvikling og dannelse for alle børn.
- Evalueringen skal offentliggøres.

Denne skabelon indeholder alle de lovmæssige krav til evalueringen. Lovkravene finder I i de to midterste afsnit "Evaluering og dokumentation" og "Inddragelse af forældrebestyrelsen". Skabelonen indeholder desuden spørgsmål, som kan støtte jeres evalueringsproces samt jeres fremadrettede arbejde med løbende at revidere den skriftlige læreplan.



[Den styrkede pædagogiske læreplan. Rammer og indhold](#)

Brug af skabelonen

Når I udfylder skabelonen, skal I klikke på *skrivefeltet*. I kan fremhæve tekster og indsætte billeder.

I kan slette denne side ved at markere teksten og billedet og trykke *delete*. I kan også slette den sidste side, hvis I ønsker det.

Arbejdet med den pædagogiske læreplan



”Lederen af dagtilbuddet er ansvarlig for at etablere en evalueringskultur i dagtilbuddet, som skal udvikle og kvalificere det pædagogiske læringsmiljø.”

”Med evalueringskultur i dagtilbuddet forstås, at lederen har ansvar for, at det pædagogiske personale og ledelsen løbende forholder sig refleksivt til, hvordan de pædagogiske læringsmiljøer understøtter børnegruppens trivsel, læring, udvikling og dannelse.”

Den styrkede pædagogiske læreplan, Rammer og indhold, s. 50-51

Hvilke dele af vores pædagogiske læringsmiljø har vi særligt haft fokus på over de sidste 2 år?

Her kan I opliste, hvad I har haft særligt fokus på som en del af arbejdet med læreplanen, fx morgenstund, leg, social udvikling. I kan også indsætte billeder eller andet fra jeres arbejde.

Vuggestuen

Rutinesituationer: Vi har haft stort fokus på rutine situationer, som tilpasses den faste struktur på stuen så den hele tiden tilgodeser børnenes behov. Herunder måltidssituationer, garderobesituationer og ble-skift/toiletbesøg.



Aktivitet: Vi har haft fokus på, at vores samling ikke skal være en "skal" aktivitet men en "kan- og har lyst til" aktivitet. Ingen børn er tvunget til at deltage, men deltager fordi de har lyst. Desuden indeholder samlingen forskellige tilgange til indholdet, da vi ser at læring er individuelt. Nogle børn lærer bedst igennem bevægelse mens har brug for mere ro.



Læringsrum: Vi har løbende haft fokus på vores læringsrum på stuen og at tilpasse denne til børnegruppen.

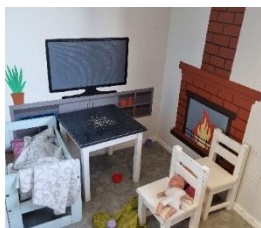


Børnehaven

Krudtuglerne

Vi har haft særligt fokus på at skabe læringsrum i rummet, dette for at tilgodese at vi kan arbejde i mindre grupper for at styrke den sociale udvikling.

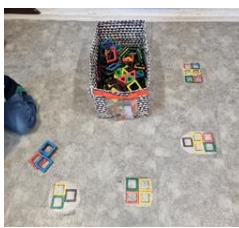
- Vi har lavet:



Dukke-krog,



boldbad,



legezoner på gulvet i form af markeringer



markering på gulvet med form og farver,



Spejle på væggen i multirum



tal matematisk - opmærksomhed

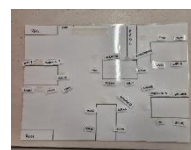
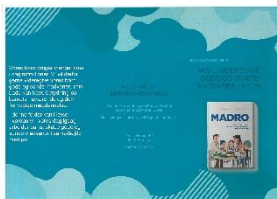


børnehavens bibliotek.

Desuden er der fælles morgenmad med nybagte boller hver morgen, for hele huset.

Vi arbejder fast i mindre grupper:

- Dette gør vi på gåture, hvor vi både er afsted hele gruppen, men også i mindre grupper. På turene har alle børn deres faste gå ven.
- Vi går fra med en gruppe børn til motorik.
- Vi går fra med en gruppe børn til sprogstimulering.
- Vi har små spisegrupper, hvor både børn og personale har faste pladser
- Arbejdet med madro, hvor alle er stille i 5 min. (time timer)



- Vi opgavefordeler, alle voksne ved hvad opgaven er, når vi møder ind. Nærværende legevoksen, så muligheden for fordybelse er til stede. Bleskiftevoksen, fordybelsesvoksen (kreativ).
- Vores fælles frugtordning, indbyder til et fællesskab på tværs af stuerne. Børnene lærer turtagning.
- Vi tilpasser altid vores aktiviteter så de er afstemt til den børnegruppe vi har.
- Fokus på overgange/sceneskift, vi snakker med børnene om hvad vi skal og bruger piktogrammer.

Søstjerne

- Barnesyn – børneperspektiv og dannelse
Vi arbejder forsat målrettet med det enkelte barn på stuen. Vi ser det enkelte barn i det kontekst barnet er i. Vi arbejder med det inkluderende fællesskab
- Leg
Vi har arbejdet intenst med legefællesskaber, de børn som leger alene, de børn som mangler redskaberne til at komme ind i leg. De børn som har ressourcerne til at være gode rollemodeller i legen. Den legende voksen.
- Læring
Fokus på børnenes indlærings strategier. Hvordan vi rummer alle børn i fællesskabet. Fokus på trivsel, mestring af egen hverdag. Fokus på at børnene bliver mere selvhjulpne samt kunne fastholdes i aktivitet.
- Børnefællesskaber
Fokus på vores værdier i den styrkede læreplan
- Pædagogisk Læringsmiljø
Arbejder ud fra læreplanen
- Forældresamarbejde
Stort fokus på forældresamarbejde. Vi arbejder med at skabe tryghed for nye forældre. Se og høre hver enkelt forælder. Åbne for forældrenes individuelle behov. Gode til at fordele vores ressourcer i forhold til forældrene.
- Børn i udsatte positioner
Særligt fokus på at ekskludere for at kunne inkludere børnene i fællesskabet. Vi giver børnene pauser i deres hverdag, så de kan fungere hele dagen. Vi ser deres behov og kommer dem i forkøbet, skærmer dem for konflikter.
Særligt fokus på børnenes ressourcer.
Vi rummer alle børn.
- Læringsrum
Vi har haft en del fokus på vores læringsrum, og hvordan de på forskellige måder byder op til forskellige lege. Vi har haft fokus på, at ramme vores aldersgruppe, og fange børnene i deres interesser. Til samling inden madpakke spisning, snakker vi om hvilken dag – dato – måned – årstid og årstal vi har, vi snakker om vejret og om hvad man skal have på af tøj, når vi skal udenfor.



Dukke/dyre krog



Dukkeleg



Multirum



Samlingstavle

Hele huset

Vi har i hele huset været meget opmærksomme på husets flow. Vi prioritere at kende alle børn i hele huset, og have en relation til dem.

Når man på krudtuglerne modtager nye børn fra brumbasserne, eller på søstjerneerne modtager nye børn fra krudtuglerne, har de nye børn besøgsdage måneden op til de skal starte. Dette for at give dem en tryk og velkendt opstart på stuen. De har muligheden for at lære de nye børn og nye voksne på stuen bedre at kende, de får et indblik i hvordan hverdagen forløber på den nye stue, og de voksne kan skabe en god relation til børnene.

Når børnehaven åbner, tilbyder vi morgenmad til alle børn, samt vinker med dem der har behov for dette. Vi sidder samlet i køkkenet, og starter dagen stille og roligt op. Dette er gældende for alle børn, uanset hvilken stue de kommer fra.

Når vi er på legepladsen, har personalet ansvaret for alle børn. Derfor leger, hjælper og observerer vi også børn fra de andre stuer.

Til frugt om eftermiddagen, deler vi frugt ud til alle børn fra børn.

Ved afhentning af børn, tager vi garderoberne med forældrene. Og har f.eks. et søstjerne personale haft en hændelse med et barn fra krudtuglerne eller brumbasserne, så tager dette personale en snak med barnets forældre.

To gange årligt trivselsvurderer vi alle børn. Vi trivselsvurderer de børn fra vores egen stue, men kommer gerne med observationer til børn på de andre stuer.

Hver dag interagerer vi med alle børn, når de vil fortælle om deres dag, når de har fundet et spændende dyr, eller hvis de har slået sig og har brug for hjælp.

Selvom vi er opdelt i 3 stuer er vi 1 hus, og deltager alle aktivt i alle børnenes hverdag.

Hvordan har vi organiseret vores evalueringskultur?

Her kan I **kort** beskrive jeres arbejde med at etablere en systematisk evalueringskultur. I kan fx beskrive, hvordan, hvor ofte og i hvilke fora I drøfter, reflekterer over og evaluerer jeres pædagogiske praksis. I kan også beskrive, om I arbejder med særlige metoder, fx *Redskab til selvevaluering*, *Tegn på læring*, *Redskab til forankringsproces* eller om I arbejder eksperimenterende eller undersøgende med en særlig tilgang.

Vuggestuen

- Vi evaluere til stue- og personalemøder. Vi bruger fokus punkter på hjernen og hjertet og vi har fokus på hele tiden at have løbende dialoger omkring vores forandringsproces

Børnehaven

Krudtuglerne

- Mundtlig evaluering og sparring på alle aktiviteter i teamet på gruppen.
- Vi bruger 1-2-3 trin modellen på hvert stuemøde.
- Vi bruger feedback modellen

Søstjerne

- Vi bruger vores stuemøder samt vores personale møder til at evaluere. Samtidig evalueres der løbende mundtligt på stuen.
- Vi bruger 1-2-3 modellen, som vi tager op til hvert stuemøde.

Hvordan har vi arbejdet med vores lokale skriftlige læreplan?

Her kan I **kort** skrive, hvordan I har grebet arbejdet an, fx om I har lavet workshop, gennemført konkrete evalueringer, haft oplæg fra interne eller eksterne. I kan også indsætte billeder eller lignende.

Vuggestuen

- Vi har ikke haft et tilstrækkeligt fysisk fokus på den skriftlige læreplan de seneste 2 år.

Børnehaven

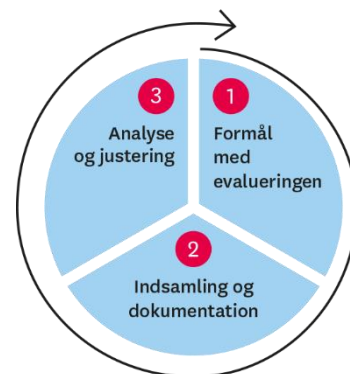
Krudtuglerne

- Vi er ikke gode til at følge op på det vi har beskrevet i vores læreplan.
- Vi har en opslagstavle med årshjul og læreplanstemaer. Hver gang vi har en aktivitet, sætter vi en stjerne ved det læreplanstema hvor aktiviteten hører hjemme.

Søstjernerne

- Vi har brugt aula som vores dokumentation for vores arbejde.

Evaluering og dokumentation af elementer i det pædagogiske læringsmiljø



”Lederen er ansvarlig for, at arbejdet med den pædagogiske læreplan evalueres mindst hvert andet år med henblik på at udvikle arbejdet. Evalueringen skal tage udgangspunkt i de pædagogiske mål og herunder en vurdering af sammenhængen mellem det pædagogiske læringsmiljø i dagtilbuddet og børnenes trivsel, læring, udvikling og dannelse.

Evalueringen skal offentliggøres.

Lederen af dagtilbuddet er ansvarlig for at sikre en løbende pædagogisk dokumentation af sammenhængen mellem det pædagogiske læringsmiljø og børnenes trivsel, læring, udvikling og dannelse. Den pædagogiske dokumentation skal indgå i evalueringen.

Som led i at kunne evaluere sammenhængen mellem det pædagogiske læringsmiljø i dagtilbuddet og børnegruppens trivsel, læring, udvikling og dannelse kan der fokuseres på elementer i det pædagogiske læringsmiljø. På den ene side fx, hvordan børnesynet, børneperspektivet og arbejdet med dannelse kommer til udtryk i det daglige pædagogiske arbejde, og på den anden side eksempelvis:

- Børnegruppens trivsel og læring
- Børn i udsatte positioners trivsel og læring
- Tosprogede børns trivsel og læring
- Det enkelte barns trivsel, læring, udvikling og dannelse.

Fokus på enkelte elementer kan bidrage til at kvalificere evalueringen af sammenhængen mellem det pædagogiske læringsmiljø og børnenes trivsel, læring, udvikling og dannelse.”

Den styrkede pædagogiske læreplan, Rammer og indhold, s. 51

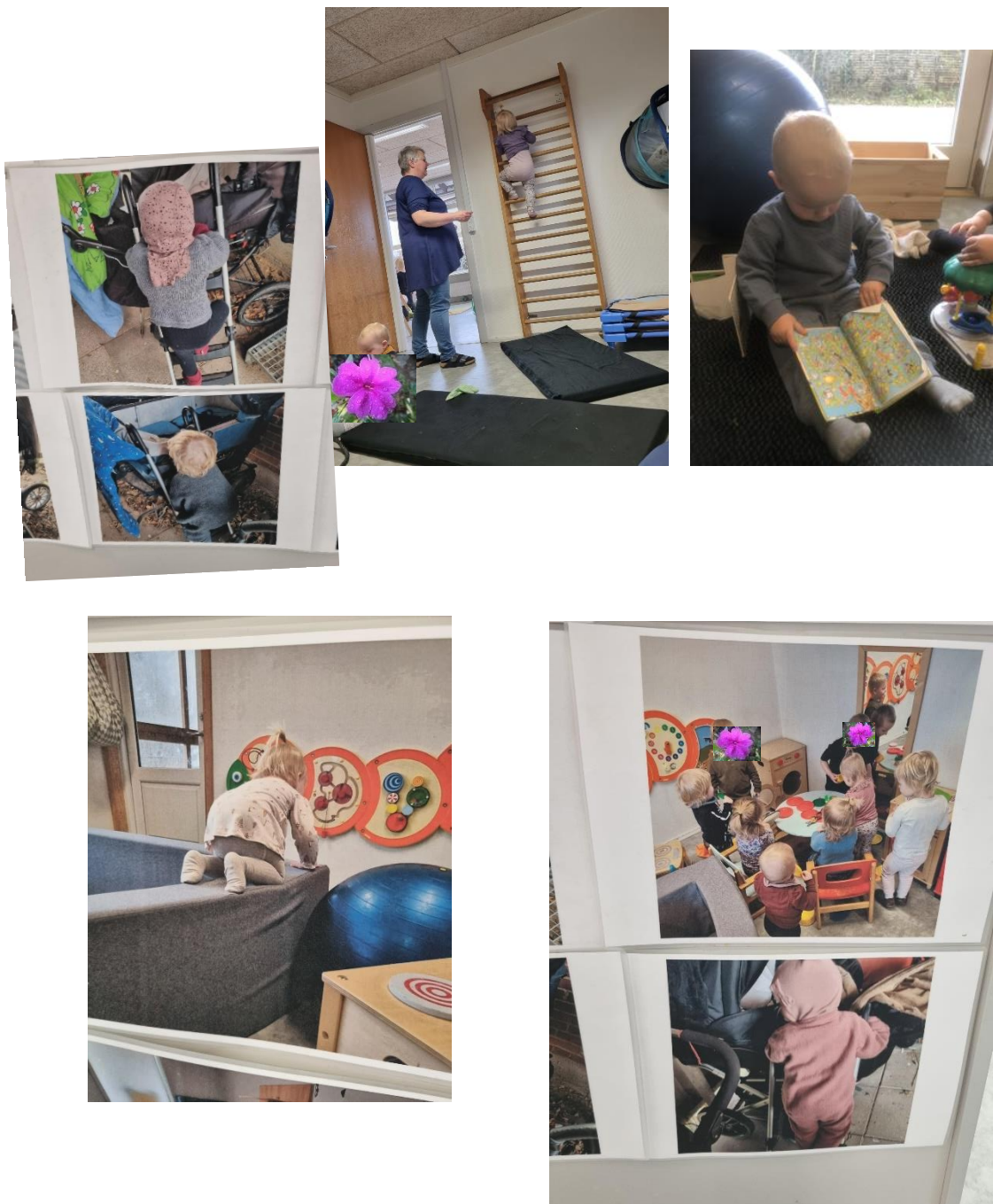
Udvælg en eller flere evalueringer, som I har gennemført i de seneste to år, og saml op på erfaringerne ved at svare på nedenstående fire spørgsmål for hver evaluering. De fire spørgsmål knytter an til trinene i en evalueringsproces. Vælg gerne evalueringer, som betød, at I efterfølgende ændrede jeres pædagogiske praksis.

Hvad var formålet med den evaluering, vi gennemførte?

Her skriver I **kort**, hvilket område i jeres pædagogisk læringsmiljø I satte fokus på i evalueringen og hvorfor. Hvad var det I var nysgerrige på eller der udfordrede jer? Dette er trin 1 i evalueringsskemaet.

Vuggestuen

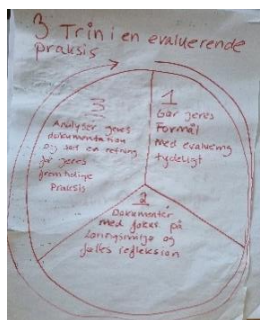
- At skabe et læringsmiljø som understøtter børnenes selvhjulpnehed og nysgerrighed.



Børnehaven

Krudtuglerne

- Mundtlig evaluering og sparring på alle aktiviteter i teamet på gruppen.
 - Vi bruger 1-2-3 trin modellen på hvert stuemøde.
- Dette gør vi for at følge op på om vores mål de bliver opfyldt:
Vores mål for gruppen:



Skabe ro, struktur og fordybelse på gruppen, dette for at sikre at alle børn bliver set.

De 3 trin vi bruger går i ring, dvs. at trin 1 er vores mål, som ikke bliver forandret før vi har nået målet, og det er det vi arbejder ud fra.

På trin 2 afprøver vi forandringerne i praksis og dokumenterer det.

På trin 3 analyserer vi vores indhentede materiale og ser om der skal ændres noget for at opfylde vores mål

Vi har skabt struktur, at når vi møder ind ved alle hvad de skal, ude voksen, lege voksen og hvem der har toilettet.

Vi bruger feedback modellen.

- Der er lavet en tydelig årsplan så både forældre og personale kan følge med i årets gang, hvor vi kan se at vi kommer rundt om alle læreplanstemaerne.



Søstjerneerne

Formålet var at skabe ro i multirum, hvor vi dagligt oplevede at der var mange konflikter, både i og omkring rummet. Vi ville forventnings afstemme med børnene. Derfor lavede vi en 1-2-3 model, så formålet blev tydeligt samt vi havde mulighed for at dokumentere og reflektere over vores tiltag. Til sidst kunne vi analysere vores refleksioner og lave ændringer, så vores ønskede formål lykkedes. 1-2-3 modellen er den evaluerings model vi bruger på vores stuemøder. Derved har al personale på stuen ejer fornemmelse over tiltagene og medbestemmelse.

Vi har fokus på feedback modellen, for at skabe det bedste mulige arbejdsmiljø på stuen. Vi har generelt stor fokus på mundtlig kommunikation. Vores struktur er opbygget med den daglige kommunikation, daglige refleksion og observationer.

Hvilken pædagogisk dokumentation har vi indsamlet i arbejdet med den gennemførte evaluering?

Her beskriver I **kort** den dokumentation af det pædagogiske læringsmiljø, I har indsamlet i forbindelse med evalueringen. Pædagogisk dokumentation kan bestå af en vifte af forskellige måder at beskrive børnenes trivsel, læring, udvikling og dannelse på, fx praksisfortællinger, fotos, observationer, videoptagelser, screeninger, relations skemaer, børneinterviews, tegninger. Indsamling af pædagogisk dokumentation er trin 2 i evalueringscirklen. Har I under evalueringen skrevet på en planche eller lignende, kan I indsætte et billede.

Vuggestuen

- Vi har ikke dokumenteret tilstrækkeligt. Fremadrettet vil vi have et stort fokus på at dokumentere.
- Vi har brugt fokuspunkter, Aula, billeder mm.

Børnehaven

Krudtuglerne

Trin 1-2-3. som vi har arbejdet med i 2 år.

- Vi udarbejdede et struktur skema, hvem gør hvad.
- Vi ændrede i en arbejdsplan så der var to medarbejdere på gruppen kl 8.30.
- Vi skabte struktur i scenskift.
- Efter oprydning samles børnene i et fællesskab inden madpakke.
- Børnene siver stadig væk fra gruppen.
- Vi voksne forlader stadig ofte gruppen.

Søstjerneerne

- Vi observerede børnene –hvilke børn havde nogle gode lærerige relationer hvor parterne var ligeværdige. Vi kiggede på hvilke børn der havde samme interesser. Derefter havde vi samtaler med børnene om hvilke børn på stuen de gerne ville lege med. I samtalerne var der både fokus på de nuværende venner, samt de venner på stuen de gerne ville prøve at lege mere med. Ud fra disse samtaler, sammensatte vi grupperne. Herefter lavede vi plancher, så det blev visuelt og nemmere for børnene at danne et overblik.

Hvad lærte vi om sammenhængen mellem vores pædagogiske læringsmiljø og børnenes trivsel, læring, udvikling og dannelse?

Her skriver I **kort** resultaterne af jeres analyse, fx hvordan den indsamlede dokumentation gjorde jer klogere på det, I var blevet nysgerrige på? Hvad var jeres vurdering af det pædagogiske læringsmiljø's betydning for børnegruppens trivsel, læring, udvikling og dannelse? Dette er første del af trin 3 i evalueringssirklen. Har I under evalueringen skrevet resultaterne på en planche eller lignende, kan I indsætte et billede.

Vuggestuen

- At det har stor betydning, at vi hele tiden justerer og tilpasser vores læringsmiljø, så den rummer hele børnegruppe. Herunder små børnegrupper. Desuden kan vi inddrage flere (hvis ikke alle) børn i flere aktiviteter ved ikke at have skal aktiviteter. Det er barnets nysgerrighed som er drivkraften.

Børnehaven

Krudtuglerne

Sæt retning og skab struktur.

- En voksen skal være fordybelsesvoksen fra kl 8.30, når nr. 2 voksen møder ind.
- Sovebørn skal være ude om formiddagen sammen med en voksen.
- Luk døren til gruppen.

Skabe rammerne for flex medarbejder og praktikant.

Søstjerne

- Vi lærte at skabe ro i multirum, at give børnene mulighed for at skabe nye relationer. Samt evnen til fastholdelse når lysten forsvinder.

Hvilke ændringer og/eller justeringer af praksis gav evalueringen anledning til?

Her skriver I **kort**, hvordan I handlede på baggrund af jeres nye indsigter om jeres pædagogiske læringsmiljø. I kan bl.a. skrive, hvorvidt evalueringen gav anledning til at justere jeres pædagogiske praksis, og om den gav anledning til at afprøve konkrete tiltag og justere jeres skriftlige læreplan. I kan også samle op og se på tværs af de udvalgte områder, I har evalueret. Er justeringerne stadig en del af jeres praksis i dag? Har I brugt jeres indsigter i udvalgte evalueringer i andre sammenhænge? Dette er anden del af trin 3 i evalueringscirklen.

Vuggestuen

Samling: må aktivitet og ikke skal.

Læringsrum: Vi tilpasser børnegruppen og læringsmiljøet.

Afskærmet køkkenet med rumdeler, afskærmet dukkekrogen med mærker på gulvet, flyttet madrassen over til vindueskammen så børnene kan udfolde dem motorisk ved at hoppe ned på madrassen og lave koldbøtter. Afskærme stuen med rumdeler ved døren.

Mindre børnegrupper: Det giver mere ro og læring på børn og personale.

Rutinesituation: Bleskift før måltid. Små børnegrupper i garderobe og måltidssituationer.

Børnehaven

Krudtuglerne

- Vi er blevet bedre til at lege med børnene, invitere til leg og være fordybet med børnene.
- Det fungerer at strukturen er blevet mere tydelig og at vi arbejder i mindre børnegrupper.
- Det fungerer at der er skabt flere rum i rummet.
- Ændring af arbejdsplan.
- Udegruppen hver formiddag.
- Struktur ved scenskift, optimalt.
- Børn i udsatte positioner inkluderes, og er en del af de sociale fællesskaber.

Søstjerne

- Vi ændrede proceduren, og lavede voksenbestemte relationer.

Inddragelse af forældrebestyrelsen



”Forældrebestyrelsen i kommunale, selvejende og udliciterede daginstitutioner skal inddrages i udarbejdelsen og evalueringen af og opfølgningen på den pædagogiske læreplan.

Forældrebestyrelsen for den kommunale dagpleje skal inddrages i udarbejdelsen og evalueringen af og opfølgningen på den pædagogiske læreplan.”

Den styrkede pædagogiske læreplan, Rammer og indhold, s. 52

Hvordan har vi inddraget forældrebestyrelsen i evalueringen af den pædagogiske læreplan?

Her skriver I **kort**, hvordan I har inddraget forældrebestyrelsen og eventuelt forældrerådet, fx om I har drøftet, hvad I har sat fokus på i løbende evalueringer, resultaterne og hvilke tiltag det har givet anledning til, eller hvordan forældrebestyrelsen aktivt har været inddraget i ændringer eller justeringer af den daglige praksis.

VI har inddraget forældrerådet i ændringer og justeringer i vores daglige praksis.

I forbindelse med 1-2-3 trins arbejdet, har vi ret detaljeret fortalt forældrerådet hvad vores mål var:

- At skabe struktur på børnegruppen.
- Vi har på et forældrerådsmøde bedt om forældrenes feedback på ændret pædagogisk praksis.
- Derudover har vi i forældrerådet bedt om feedback på ændring af læringsrum i rummet, forandringer på legepladsen, nye læringsrum.
- Vi har udviklet et læringsrum i vores bålhytte. Her har forældrerådet været med til at give sparring til struktur og forældreinddragelse.

Senest i vores Kids tilsyn 2022, har forældrerådet helt konkret evalueret på spørgsmål omhandlende lege, læring, læringsrum i Nejs.

Det fremadrettede arbejde



”En systematisk og udviklende evalueringskultur er central for den løbende udvikling af den pædagogiske praksis, og målet er bedre pædagogiske læringsmiljøer for børnene gennem en systematisk evalueringskultur og en meningsfuld og udviklende feedback til det pædagogiske personale.”

Den styrkede pædagogiske læreplan, Rammer og indhold, s. 50-51

Hvilke områder af vores pædagogiske læringsmiljø vil vi fremadrettet sætte mere fokus på?

Her kan I **kort** skrive, hvad I vil sætte fokus på i jeres pædagogiske læringsmiljø fremadrettet og hvorfor. I afsnit ét så I tilbage på, hvad I allerede har arbejdet med. Har I fået øje på, om der er dele af jeres pædagogiske læringsmiljø, I ikke har haft fokus på, fx rutinesituationer, børn i udsatte positioner, mv.? I kan også skrive, om der er områder, I har haft fokus på, men har behov for at genbesøge.

Vuggestuen

- Opdelte børnegrupper, tur ud af huset, længerevarende forløber/aktiviteter, Brug af udemiljøet (Natur, ude liv og Science), rutinesituationer og leg.

Børnehaven

Krudtuglerne

I vores pædagogiske læringsmiljø vil vi fremadrettet sætte fokus på:

- Inddrage piktogrammer i vores pædagogiske læringsmiljøer.
- Vi vil have fokus på at udvikle vores læringsrum i både garderobe og badeværelse, inden vi går på legepladsen.
- Arbejde med mindfulness i forbindelse med frokostmåltidet.
- Tilrettelægge vores overgange, så alle børn kan være i det.
- Vi er blevet opmærksomme på, at lege kan være i spil flere dage, byggede magneter, legoklodser og andre konstruktioner gemmes fra dag til dag.

- Dokumentere vores dag på en anderledes måde for forældrene. Få feedback fra forældre.

Søstjerne

Vi vil fremadrettet have fokus på

- At multirummet bliver et bedre læringsmiljø evt. med voksen styret børnegruppe.
- Tematiseret leg i multirum
- At vi arbejder med vores læringsrum, følger børnenes interesser.
- Børne inddragelse i vores evalueringskultur
- Tages op til gennemgang på p-møde og stuemøde.

Hvordan vil vi justere organiseringen af vores evalueringskultur?

Her kan I **kort** beskrive, om I oplever, at organiseringen af jeres evalueringskultur har understøttet meningsfulde drøftelser, refleksioner, analyser og vurderinger af jeres pædagogisk praksis i hverdagen? Eller om jeres erfaringer giver anledning til at justere organiseringen af jeres evalueringskultur, fx om der er brug for at afprøve andre måder at mødes og måder at reflektere sammen, justere hyppigheden af møder eller fastholde god evalueringspraksis.

- At vi kontinuerligt evaluerer sammenhængen mellem det pædagogiske læringsmiljø og børnenes trivsel, læring, udvikling og dannelse.
- Vi skal forsat have fokus på at have evaluering som fast punkt på vores personalemøder
- En systematisk evalueringskultur skal stadig være omdrejningspunktet, hvor vi vurderer og reflekterer over sammenhængen mellem planlægning og praksis.
- Hensigten vil her være, at vi kan formulere nye formål eller arbejde ud fra de samme mål på nye måder.
- Vi vil justere på organiseringen på at udfolde, at når der er fokus til tilegnelse, handler evaluering om at undersøge, hvor meget viden børnene individuelt har tilegnet sig i en given pædagogisk aktivitet. Dette er et læringssyn, som skal få os til at forstå læring som ændring af deltagelse og på tværs af både forskellige sammenhænge og forskellige børnefællesskaber.

Hvordan har eller vil vi på baggrund af denne evaluering ændre og/eller justere vores skriftlige pædagogiske læreplan?

Vuggestuen

Disse ting gør vi ikke mere:

Rim og remse hver måneder

(Haletudsetur) Få tjekket op på hvornår der er haletudser.

Motionsløb

- Hver især læser den styrket læreplan
- Hver især skriver ift. justeringer og ændringer
- Ved stuemødet drøfter vi hvad vi hver især har skrevet
- Til personalet mødet gennemgår vi i fælleskabet, hvad vi hver især har skrevet og får skrevet et samlet skriv. Der er en der skriver det hele sammen.

Børnehaven

Krudtuglerne

- Vi vil arbejde med evalueringsmodellen 1-2-3 trin modellen på hvert stuemøde.
- Vi vil justere vores dagsorden til stuemøder, så vi får mulighed for at dykke ned i vores praksis, spisesituation, samling osv.
- Det giver rigtig god mening i vores team, at have meningsfulde drøftelser i forhold til vores pædagogiske praksis.
- Vi vil bruge vores kalender i grupperummet til at skrive stikord som vi dagligt vil bruge til devaluering. Devalueringerne arbejdes der med til stuemøde, 1-2-3- model.

Søstjerne

Vores evaluering kultur har ikke fungeret optimalt. Vi vil derfor fremadrettet bruge 1-2-3 modellen til alle stuemøder, og lave flere fokus punkter på det enkelte barn. Ved de længerevarende forløb udarbejdes der en smitte modellen.

Hele huset

Evalueringsarbejdet med den pædagogiske læreplan har været en lærerig proces for alle medarbejdere.

Vi har arbejdet systematisk i evalueringsskemaet., b.la på en pædagogisk dag.

Vi har valgt at beskrive vores evaluering i vores tre teams, Brumbasser (vuggestue), Krudtugler (yngste børnehavegruppe), Søstjerner (ældste børnehavegruppe).

Vi arbejder alle ud fra de samme mål og definerede kerneopgave ” alle børn skal have en god dag i et udviklende miljø”

Da vi i vores eksisterende pædagogiske læreplan, har valgt at beskrive hvordan vi arbejder med 12 pædagogiske mål for sammenhængen mellem læringsmiljøet og børns læring i vuggestuen og i de to børnehavegrupper, har vi af den årsag valgt at evaluere gruppevis.

Efter vi i medarbejdergruppen har arbejdet med evalueringskulturen i Nejs, er det blevet tydeligt for hver enkelt medarbejder, hvilke ændringer og justeringer der skal ske i vores skriftlige pædagogiske læreplan.

For at hele medarbejdergruppen er inkluderet i arbejdet med revideringer af den pædagogiske læreplan, skal hver medarbejder genlæse og forholde sig kritisk til vores nuværende skriftlige læreplan.

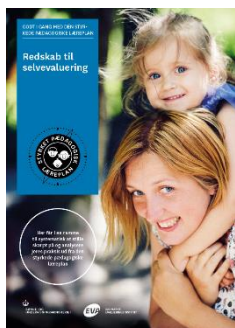
Herefter skal vi i hvert enkelt team synliggøre / notere de ændringer, samt justeringer, som vi er blevet opmærksomme på.

Dette præsenteres for hinanden på et personalemøde og her vil der være mulighed for fælles drøftelser, samt at gøre sig didaktiske overvejelser.

Efter den fælles præsentation og drøftelse til personalemødet, udvælges to medarbejdere, som bliver ansvarlige for samskrivningen af det, der skal udgøre den revideret pædagogiske læreplan.

Her kan I finde yderligere inspiration til arbejdet med den pædagogiske læreplan

Til at understøtte og inspirere jeres videre arbejde med evalueringskultur og den styrkede pædagogiske læreplan er der udviklet en række øvrige understøttende materialer. Alle inspirationsmaterialer – nuværende og kommende – kan findes på www.emu.dk/dagtilbud



Redskab til selvevaluering er en ramme til systematisk at analysere jeres praksis inden for centrale områder i den styrkede pædagogiske læreplan.



Redskab til forankringsproces indeholder fem tilgange til, hvordan I kan arbejde med forandring og forankring af et stærkt pædagogisk læringsmiljø.



Podcastserien Børnehøjde er en faglig podcast om pædagogik og læreplan. Andet tema i serien sætter i tre afsnit fokus på evalueringskultur. Til temaet findes et dialogkort med spørgsmål til refleksion.



Alle materialer kan findes på www.emu.dk/dagtilbud



BØRNE- OG
UNDERVISNINGSMINISTERIET

Evaluering af arbejdet med den
pædagogiske læreplan

© 2020
Danmarks Evalueringsinstitut og
Børne- og Undervisningsministeriet

Citat med kildeangivelse er tilladt

Design: BGRAPHIC